



MACCHINA DA CAFFÈ  
CON MONTALATTE

**3<sup>IN</sup>1**

ISTRUZIONI D'USO

## AVVERTENZE DI SICUREZZA



### **ATTENZIONE!**

Attenzione! Leggere le istruzioni prima dell'uso. Leggere tutti gli avvisi di sicurezza e tutte le istruzioni. La mancata osservanza dei presenti avvisi e istruzioni potrebbe causare scosse elettriche, incendi e/o infortuni gravi. Avvertenza! Quando si usano apparecchi alimentati elettricamente, osservare sempre le normali precauzioni di sicurezza per ridurre il rischio di incendio, scosse elettriche, lesioni personali e danni materiali. L'apparecchio è destinato solo ad un uso domestico per le funzioni indicate nel presente manuale. Non adatto per uso professionale. Non utilizzare l'apparecchio per usi diversi da quello per cui è concepito. Qualsiasi utilizzo diverso da quello indicato è da considerarsi improprio e pericoloso ed espone l'utilizzatore a rischi di natura elettrica e a danni alle persone. Allorché si decida di smaltire come rifiuto questo apparecchio, si raccomanda di renderlo inoperante tagliandone il cavo di alimentazione. Prima di collegare l'apparecchio alla rete di alimentazione, controllare che la tensione indicata sui dati tecnici corrisponda a quella

della rete locale e non utilizzare prese o prolunghe elettriche non compatibili con quanto indicato nei dati tecnici. Non utilizzare l'apparecchio se il cavo, la spina o alcune sue parti risultano danneggiate. Assicurarsi che il cavo di alimentazione sia adeguatamente tenuto lontano dall'apparecchio e non venga in contatto con le parti calde dello stesso o pressato su bordi o spigoli taglienti. Non scollegare mai l'apparecchio tirando il cavo. Dopo aver utilizzato l'apparecchio, scollegare il filo conduttore dalla fonte elettrica e attendere che si raffreddi prima di riporlo a posto e di procedere alla sua pulizia. Non utilizzare l'apparecchio in prossimità di altre persone o animali. Tutte le riparazioni, compresa la (eventuale) la sostituzione del cavo di alimentazione, devono essere eseguite solamente da tecnici autorizzati ed esperti, in modo da prevenire ogni rischio. Non avvolgere mai il cavo di alimentazione attorno alla mano quando l'apparecchio è connesso alla rete elettrica. In caso di temporale, scollegare il cavo di alimentazione dalla presa di corrente. Distendere completamente il cavo prima dell'utilizzo. Non tirare o trasportare l'apparecchio per mezzo del filo di alimentazione. Non usare il filo di alimentazione come manico. Non tirare il filo di alimentazione attorno

ad angoli aguzzi e non appoggiarlo su superfici calde. Conservare il presente libretto d'uso sicuro, insieme alle istruzioni, per l'intera durata di vita dell'apparecchio, a scopo di consultazione. In caso di cessione dell'apparecchio a terzi, consegnare anche l'intera documentazione. Se nella lettura di questo libretto di istruzioni d'uso alcune parti risultassero di difficile comprensione o se sorgessero dubbi, prima di utilizzare il prodotto contattare l'azienda all'indirizzo indicato. **Attenzione!** Controllare periodicamente il corretto serraggio delle eventuali viti presenti, lo stato di usura dell'apparecchio ed accertarsi del suo corretto funzionamento. L'utilizzo di accessori non consigliati o non forniti dal costruttore dell'apparecchio può comportare rischi di incendio, shock elettrico o danni a persone. Scollegare sempre l'apparecchio dall'alimentazione se lasciato incustodito e prima di montarlo, smontarlo, pulirlo o mantenerlo. Non lasciare l'apparecchio esposto ad agenti atmosferici (pioggia, sole, ecc.). Non usare l'apparecchio all'aperto. Non lasciare incustodito l'apparecchio mentre è collegato alla rete elettrica. Non utilizzare l'apparecchio in caso di mani bagnate o piedi bagnati o nudi.



## **ATTENZIONE!**

Pericolo di soffocamento. Gli elementi dell'imballaggio non devono essere lasciati alla portata dei bambini in quanto potenziali fonti di pericolo. Tenere il sacchetto di plastica lontano dalla portata di bambini. Non è un giocattolo. Durante l'utilizzo assicurarsi che i bambini non vengano a contatto con l'apparecchio.

Se il cavo flessibile esterno di questo apparecchio è danneggiato, deve essere sostituito esclusivamente dal costruttore, dal suo servizio di assistenza, o da personale qualificato equivalente, al fine di evitare pericoli. L'apparecchio può essere utilizzato da bambini di età non inferiore a 8 anni e da persone con ridotte capacità fisiche, sensoriali o mentali, o prive di esperienza o della necessaria conoscenza, purché sotto sorveglianza oppure dopo che le stesse abbiano ricevuto istruzioni relative all'uso sicuro dell'apparecchio e alla comprensione dei pericoli ad esso inerenti. I bambini non devono giocare con l'apparecchio. La pulizia e la manutenzione destinata ad essere effettuata dall'utilizzatore non deve essere effettuata da bambini, a meno

che non abbiano più di 8 anni e siano sorvegliati. Mantenere l'apparecchio e il suo cavo fuori dalla portata dei bambini con meno di 8 anni e custodire in luogo asciutto e sicuro.

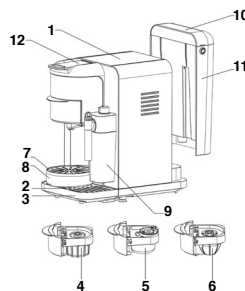
L'apparecchio non è destinato ad essere fatto funzionare per mezzo di un temporizzatore esterno o con un sistema di comando separato.

Non lasciare l'apparecchio a temperature inferiori a 0°C, perché i residui di acqua ghiacciandosi, potrebbero causare danni irreparabili. Non riempire mai con acqua calda o bollente. Non usare su fornelli o piani di cottura accesi. Scollegare l'apparecchio dall'alimentazione prima di riempire la caldaia. Pericolo di scottatura: non toccare le parti metalliche con l'apparecchio in funzione. La superficie dell'elemento riscaldante è soggetta a calore residuo dopo l'uso. Non usare l'apparecchio senza acqua. Collocare l'apparecchio su un piano stabile dove non possa essere rovesciato. Non utilizzare acqua gassata. Non introdurre mai nel filtro altre sostanze, potrebbero causare gravi danni all'apparecchio. Non usare l'apparecchio in prossimità di vasche o lavandini pieni di acqua. Non immergere la base elettrica in acqua e non metterla mai sotto un

rubinetto d'acqua corrente. Non esporre l'apparecchio all'umidità o all'influsso di agenti atmosferici. Far raffreddare l'apparecchio sempre per qualche minuto tra un utilizzo e un altro. Non usare l'apparecchio se è danneggiato il corpo motore o i suoi accessori. Attenzione! L'utilizzo improprio potrebbe causare lesioni. Per la pulizia utilizzare un panno umido. Per pulire la parte interna del serbatoio non utilizzare il panno, ma solo acqua e risciacquare accuratamente. L'apparecchio non deve essere collocato in un mobile quando è in uso.

#### Componenti

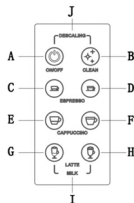
1. Pannello di controllo
2. Supporto tazza inferiore
3. Vassoio raccogli-goccia inferiore
4. Adattatore per capsule Nespresso
5. Adattatore per cialde ESE
6. Adattatore per capsule Dolce Gusto
7. Supporto tazza superiore
8. Vassoio raccogli-goccia superiore
9. Serbatoio latte
10. Coperchio serbatoio
11. Serbatoio
12. Leva blocco/sblocco adattatore



#### Pannello di controllo

- A. On/off
- B. Auto-pulizia
- C. Espresso corto
- D. Espresso lungo
- E. Cappuccino chiaro
- F. Cappuccino scuro
- G. Latte macchiato chiaro
- H. Latte macchiato scuro

I. Schiuma di latte  
J. Decalcificazione



### Primo utilizzo

Sciquare accuratamente il serbatoio con acqua pulita. Non aprire la leva quando la macchina è in fase di riscaldamento o in funzione.

È possibile riempire il serbatoio in due modi:

1. Aggiungere acqua senza rimuovere il serbatoio:

- Sollevare il coperchio del serbatoio.

- Riempire il serbatoio con acqua pulita (non superare il livello massimo indicato sul serbatoio).

- Ricollocare il coperchio sul serbatoio.

2. Aggiungere acqua rimuovendo il serbatoio:

- Sollevare leggermente il serbatoio dell'acqua per rimuovere il serbatoio dell'acqua dall'apparecchio. Riempire il serbatoio fino alla Linea "MAX" con acqua pulita.

- Far scorrere lentamente il serbatoio dell'acqua sulla base del serbatoio dell'acqua, eseguendo la procedura inversa sopra descritta.

Collegare la spina a una presa di corrente.

Premere il tasto on/off. La relativa spia rimane fissa. Tutte le altre spie lampeggeranno segnalando che l'unità è in preriscaldamento.

Nota: se il serbatoio latte è assente o non correttamente montato sono accese solo le spie autopulizia, espresso corto/lungo. Le rimanenti spie sono spente.

Quando tutti gli indicatori diventano fissi, l'unità è pronta all'utilizzo. Prima di procedere, assicurarsi che:

- La leva sia abbassata e che non ci siano capsule all'interno dell'adattatore (è indifferente la scelta dell'adattatore in questo caso).

- Il serbatoio dell'acqua sia pieno.

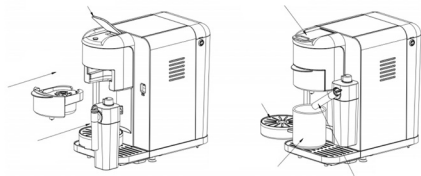
- Il serbatoio dell'acqua sia correttamente in posizione, altrimenti l'acqua potrebbe fuoriuscire.

Posizionare una tazza grande (dimensione 250 ml o più) sotto il dispenser.

Premere il pulsante auto-pulizia e attendere che l'apparecchio completi il risciacquo.

Non sollevare la leva finché il processo di risciacquo non si interrompe automaticamente.

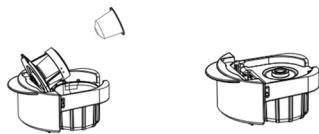
### Utilizzo degli adattatori



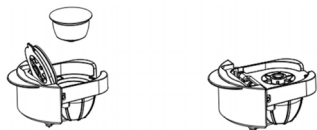
### Utilizzo adattatore cialde



### Utilizzo adattatore capsule Nespresso



### Utilizzo adattatore capsule Dolce Gusto



Nota: assicurarsi che l'aghetto presente sul coperchio dell'adattatore perfori la capsula.

### Preparazione del caffè

Dopo aver scelto l'adattatore desiderato spingerlo e abbassare la leva blocco/sblocco adattatori.

Mettere una tazza sotto l'erogatore. Premere on/off e quando tutte le spie sono diventate fisse, premere il pulsante relativo alla bevanda selezionata. La macchina inizierà la preparazione.

Una volta completato il processo di infusione, la macchina si fermerà automaticamente al raggiungimento del tempo di erogazione pre-determinato.

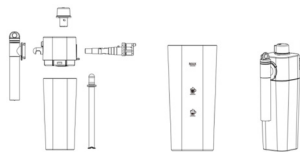
In alternativa è possibile interrompere manualmente l'erogazione premendo nuovamente il pulsante quando si è raggiunta la quantità desiderata.

### Assemblaggio serbatoio latte

Assemblare le parti come mostrato in figura.

Riempire con latte a temperatura ambiente. La quantità relativa allo spessore desiderato è riportato sul serbatoio.

Richiudere il serbatoio.



### Utilizzo del serbatoio latte

1. Ruotare la manopola fino a INSERT. È possibile estrarre la manopola per procedere alla pulizia.

2. Ruotare la manopola per regolare lo spessore della schiuma.

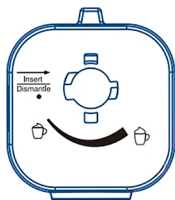
Ruotare leggermente in senso orario per una schiuma meno densa.

Ruotare leggermente in senso antiorario per una schiuma più densa.

Per la sola schiuma di latte premere contemporaneamente i pulsanti latte macchiato chiaro e latte macchiato scuro.

3. Se si desidera eseguire la decalcificazione del serbatoio latte, premere contemporaneamente i pulsanti on/off e clean, come mostrato in figura:





### Indicatore serbatoio acqua vuoto

Se durante l'infusione l'acqua nel serbatoio è insufficiente l'indicatore on/off lampeggia e l'unità emette un segnale acustico.

Spegnerla macchina e procedere quindi al riempimento del serbatoio.

### Pulizia e manutenzione

Assicurarsi di scollegare la macchina prima di pulirla.

Non immergere mai la macchina in acqua o altri liquidi.

Non utilizzare detergenti aggressivi o solventi.

Non utilizzare oggetti appuntiti o abrasivi, spazzole o oggetti appuntiti.

Non lavare le parti in lavastoviglie.

### Pulizia degli adattatori

Svuotare l'adattatore e lavarlo con acqua. Asciugare accuratamente l'intero componente con un tovagliolo o un panno asciutto.

### Pulizia del corpo principale

Pulire con un panno pulito e riassemblare tutti i componenti. Pulire regolarmente l'erogatore del caffè e l'area di preparazione con un panno umido.

### Auto-pulizia

Riempire il serbatoio di acqua fino al livello massimo.

Collegare l'unità a una presa di corrente, premere on/off e posizionare una tazza abbastanza capiente sotto l'erogatore.

Attendere fino a che il preriscaldamento non è terminato, premere auto-pulizia.

Nota: accertarsi che il serbatoio latte sia correttamente assemblato alla macchina.

Se il serbatoio latte non sarà montato, l'auto-pulizia riguarderà solo l'erogatore caffè.

Quando la parte interna sarà correttamente pulita, l'unità espellerà l'acqua sporca dall'erogatore.

### Decalcificazione

Aggiungere il decalcificante (circa 10g) nel serbatoio e aggiungere acqua fino al livello massimo.

Collegare la spina a una presa di corrente e premere on/off.

Collocare una tazza abbastanza capiente sul supporto.

Attendere che il preriscaldamento sia terminato e premere contemporaneamente on/off e auto pulizia per circa 3 secondi.

L'unità avvia la decalcificazione facendo passare la soluzione di acqua e decalcificante nei tubi interni.

A decalcificazione completata riempire il serbatoio con acqua, premere espresso lungo.

Ripetere per circa 5-10 volte.

## Problemi e soluzioni

Problema
Non c'è erogazione di caffè.
La leva non si abbassa
Causa
Serbatoio acqua vuoto.
L'adattatore non è in posizione corretta.
Soluzione
Riempire il serbatoio.
Posizionare correttamente l'adattatore.

## E - MEDIDAS DE SEGURIDAD



### ATENCIÓN!

¡Atención! Lea estas instrucciones antes del uso. Lea todas las advertencias de seguridad y todas las instrucciones.

El hecho de no respetar las presentes advertencias e instrucciones podría provocar descargas eléctricas, incendios y/o accidentes graves. ¡Advertencia! Al utilizar aparatos eléctricos, deben adoptarse siempre las precauciones de seguridad normales para reducir el riesgo de incendio, descarga eléctrica, lesiones personales y daños materiales. Este aparato está destinado únicamente a un uso doméstico para las funciones indicadas en el presente manual. No apto para uso profesional. No utilice el aparato con fines distintos a aquel para el que está diseñado. Cualquier uso diferente al indicado debe considerarse indebido y peligroso y ex-

pone al usuario a riesgos de naturaleza eléctrica y daños a las personas. Cuando se decida desechar este aparato, se recomienda inutilizarlo cortando el cable de alimentación. Antes de conectar el aparato a la red de alimentación, compruebe que la tensión indicada en los datos técnicos se corresponde con la de la red local y no utilice tomas o alargadores eléctricos no compatibles con lo indicado en los datos técnicos. No utilice el aparato si el cable, el enchufe o algunas de sus partes están dañados. Asegúrese de que el cable de alimentación se mantiene debidamente alejado del aparato y que no está en contacto con las partes calientes del mismo o aplastado sobre bordes o aristas cortantes. Nunca desconecte el aparato tirando del cable. Después de utilizar el aparato, desconecte el hilo conductor de la fuente eléctrica y espere hasta que se enfríe antes de guardarlo y de proceder a su limpieza. No utilice el aparato cerca de otras personas o animales. Todas las reparaciones, incluida la sustitución del cable de alimentación (si fuera preciso), deberán realizarlas únicamente técnicos autorizados y expertos, para prevenir cualquier riesgo. Nunca enrolle el cable de alimentación alrededor de la mano cuando el aparato esté conectado a la red eléctrica. En

caso de tormenta, desconecte el cable de alimentación de la toma de corriente. Desenrolle el cable por completo antes de utilizar el aparato. No tire ni transporte el aparato por medio del cable de alimentación. No utilice el cable de alimentación como asa. No tire del cable de alimentación alrededor de aristas cortantes ni lo apoye sobre superficies calientes. Guarde el presente manual de uso, junto con las instrucciones, durante toda la vida útil del aparato, para futuras consultas. En caso de cesión del aparato a terceros, entregue también toda la documentación. Si al leer este manual de instrucciones algunas partes le resultaran difíciles de entender o le surgieran dudas, antes de utilizar el aparato, póngase en contacto con la empresa en la dirección indicada. ¡Atención! Compruebe de forma periódica el correcto ajuste de los tornillos que pudiera llevar el aparato, su estado de desgaste y asegúrese de que funciona correctamente. El uso de accesorios no recomendados o no suministrados por el fabricante puede conllevar riesgos de incendio, choque eléctrico o daños a personas. Desconecte siempre el aparato cuando lo deje sin vigilancia y antes de montarlo, desmontarlo, limpiarlo o realizar su mantenimiento. No deje el aparato expuesto a los agentes

atmosféricos (lluvia, sol, etc.). No lo utilice al aire libre. No lo deje sin vigilancia mientras está conectado a la red eléctrica. No utilice el aparato con las manos o los pies mojados o descalzos.



## **ATENCIÓN!**

Peligro de asfixia. Los elementos de embalaje no deben dejarse al alcance de los niños, ya que constituyen fuentes potenciales de peligro. Mantenga la bolsa de plástico fuera del alcance de los niños. No es un juguete. Durante el uso, asegúrese de que los niños no toquen el aparato.

Si el cable flexible externo de este aparato está dañado, deberá ser reemplazado únicamente por el fabricante, su servicio de asistencia técnica o por personal cualificado equivalente con el fin de evitar cualquier riesgo. Este aparato puede ser utilizado por niños mayores de 8 años y personas con capacidades físicas, sensoriales o mentales reducidas o sin experiencia o el conocimiento necesario siempre y cuando lo hagan bajo supervisión o tras recibir instrucciones sobre la utilización segura del aparato y entender los peligros que entraña. Los niños no deben jugar con el aparato. Las operaciones de limpieza

y mantenimiento que debe realizar el usuario no podrán ser llevadas a cabo por niños, a no ser que tengan más de 8 años y lo hagan bajo supervisión. Mantenga este aparato y su cable fuera del alcance de los niños menores de 8 años y guárdelo en un lugar seco y seguro.

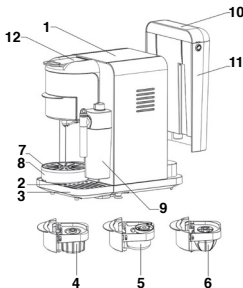
El aparato no está diseñado para funcionar con un temporizador externo ni con un sistema de control separado.

No deje el aparato a temperaturas inferiores a 0 °C, ya que los residuos de agua, al congelarse, podrían causar daños irreparables. Nunca llene con agua caliente o hirviendo. No utilice el aparato con hornillos o placas de cocción encendidas. Desconéctelo antes de llenar el depósito. Peligro de quemaduras: no toque las partes metálicas cuando el aparato esté en funcionamiento. La superficie del elemento calefactor está sujeta a calor residual después de su uso. No utilice el aparato sin agua. Coloque el aparato sobre una superficie estable donde no pueda volcarse. No utilice agua con gas. Nunca introduzca otras sustancias en el filtro, ya que podrían provocar graves daños al aparato. No utilice el aparato cerca de pilas o fregaderos llenos de agua. No sumerja la base eléctrica en agua y nunca la ponga

debajo del grifo con agua corriente. No deje el aparato expuesto a la humedad ni a los agentes atmosféricos. Siempre deje enfriar el aparato durante algunos minutos antes de volver a utilizarlo. No utilice el aparato si el cuerpo motor o sus accesorios están dañados. ¡Atención! El uso indebido puede causar lesiones. Para la limpieza utilice un paño húmedo. Para el interior del depósito no utilice el paño, sino solo agua y enjuague bien. El aparato no debe colocarse en un mueble cuando está en uso.

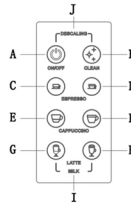
### Componentes

1. Cuadro de mando
2. Soporte de taza inferior
3. Bandeja de goteo inferior
4. Adaptador para cápsulas Nespresso
5. Adaptador para bolsitas
6. Adaptador para cápsulas Dolce Gusto
7. Soporte de taza superior
8. Bandeja de goteo superior
9. Depósito de leche
10. Tapa del depósito
11. Depósito
12. Palanca de bloqueo/desbloqueo del adaptador



### Cuadro de mando

- A. ON/OFF
- B. Autolimpieza
- C. Espresso corto
- D. Espresso largo
- E. Capuchino claro
- F. Capuchino oscuro
- G. Leche manchada clara
- H. Leche manchada oscura
- I. Espuma de leche
- J. Descalcificación



### Primer uso

Enjuague bien el depósito con agua limpia.

No desplace la palanca cuando la máquina esté en fase de calentamiento o en funcionamiento.

El depósito puede llenarse de dos maneras:

1. Añadir agua sin retirar el depósito:

- Levante la tapa del depósito.

- Llene el depósito con agua limpia (no exceda el nivel máximo indicado en el mismo).

- Vuelva a colocar la tapa en el depósito.

2. Añadir agua retirando el depósito:

- Levante ligeramente el depósito de agua para retirarlo del aparato.

- Llene el depósito hasta la línea «MAX» con agua limpia.

- Deslice lentamente el depósito de agua sobre su base, siguiendo el procedimiento inverso al descrito anteriormente.

Conecte el enchufe a una toma de corriente.

Pulse el botón ON/OFF. El indicador correspondiente permanecerá fijo. Todos los demás indicadores parpadearán, indicando que la unidad está en fase de precalentamiento.

Nota: si el depósito de leche no está montado o no está montado correctamente, solo estarán encendidos los indicadores de autolimpieza, expreso corto/largo. Los demás indicadores estarán apagados.

Cuando todos los indicadores se queden fijos, la unidad estará lista para su uso.

Antes de proceder, asegúrese de que:

- La palanca esté bajada y no haya cápsulas dentro del adaptador (es indiferente la elección del adaptador en este caso).
- El depósito de agua esté lleno.

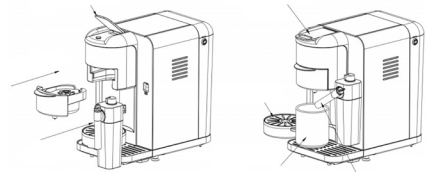
- El depósito de agua esté insertado correctamente en su sitio, de lo contrario el agua podría derramarse.

Coloque una taza grande (tamaño 250 ml o más) debajo del dispensador.

Pulse el botón Autolimpieza y espere a que el aparato complete el enjuague.

No levante la palanca hasta que el proceso de enjuague se haya detenido automáticamente.

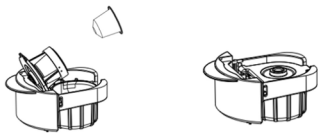
### Uso de los adaptadores



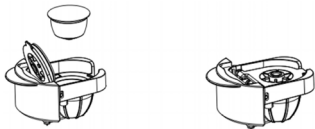
### Uso del adaptador para bolsitas



## Uso del adaptador para cápsulas Nespresso



## Uso del adaptador para cápsulas Dolce Gusto



Nota: asegúrese de que la aguja situada en la tapa del adaptador perfora la cápsula.

### Preparar café

Después de elegir el adaptador deseado, empújelo y baje la palanca de bloqueo/desbloqueo de los adaptadores.

Coloque una taza debajo del dispensador. Pulse ON/OFF y cuando todas las indicadores se queden fijos, pulse el botón correspondiente a la bebida seleccionada. La máquina comenzará la preparación.

Una vez completado el proceso de infusión, la máquina se detendrá automáticamente cuando se alcance el tiempo de salida predeterminado.

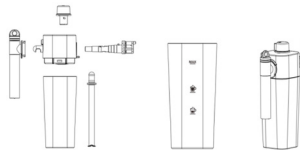
Como alternativa, es posible interrumpir manualmente la dispensación pulsando de nuevo el botón cuando se haya alcanzado la cantidad deseada.

### Montaje del depósito de leche

Monte las partes tal y como se muestra en la figura.

Llene con leche a temperatura ambiente. La cantidad relativa al espesor deseado se indica en el depósito.

Vuelva a cerrar el depósito.



### Uso del depósito de leche

1. Gire el mando hasta INSERT. Es posible extraer el mando para proceder a su limpieza.

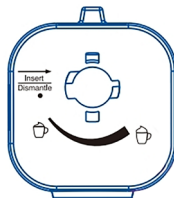
2. Gire el mando para ajustar el espesor de la espuma.

Gire ligeramente en el sentido de las agujas del reloj para una espuma menos densa.

Gire ligeramente en sentido contrario a las agujas del reloj para una espuma más densa.

Solo para la espuma de leche, pulse simultáneamente los botones Leche manchada clara y Leche manchada oscura.

3. Si desea realizar la descalcificación del depósito de leche, presione simultáneamente los botones de encendido/apagado y limpieza, como se muestra en la imagen:



### Indicador de depósito de agua vacío

Si durante la infusión el agua en el depósito es insuficiente, el indicador ON/OFF parpadeará y la unidad emitirá una señal acústica. Apague la máquina y, a continuación, llene el depósito.

### Limpieza y mantenimiento

Asegúrese de desconectar la máquina antes de limpiarla.

Nunca sumerja la máquina en agua ni en otros líquidos.

Nunca utilice detergentes agresivos o disolventes.

No utilice objetos puntiagudos o abrasivos, cepillos ni objetos afilados.

No lave las partes en el lavavajillas.

### Limpieza de los adaptadores

Vacíe el adaptador y lávelo con agua. Seque bien todo el componente con una toalla o un paño seco.

### Limpieza del cuerpo principal

Límpielo con un paño limpio y vuelva a montar todos los componentes. Limpie regularmente el dispensador de café y el área de preparación con un paño húmedo.

### Autolimpieza

Llene el depósito de agua hasta el nivel máximo.

Conecte la unidad a una toma de corriente, pulse ON/OFF y coloque una taza lo suficientemente grande debajo del dispensador.

Espera hasta que el precalentamiento haya terminado y pulse Autolimpieza.

Nota: asegúrese de que el depósito de leche esté montado correctamente en la máquina.

Si el depósito de leche no está montado, la autolimpieza solo se realizará en el dispensador de café.

Cuando el interior se haya limpiado correctamente, la unidad expulsará el agua sucia del dispensador.

### Descalcificación

Introduzca el descalcificador (unos 10 g) en el depósito y añada agua hasta el nivel máximo.

Conecte el enchufe a una toma de corriente y pulse ON/OFF.

Coloque una taza lo suficientemente grande en el soporte.

Espera a que finalice el precalentamiento y pulse simultáneamente los botones ON/OFF y Autolimpieza durante unos 3 segundos.

La unidad comenzará la descalcificación haciendo pasar la solución de agua y descalcificador por las tuberías internas.

Una vez completada la descalcificación, llene el depósito con agua y pulse Espresso largo.

Repita unas 5-10 veces.

## Problemas y soluciones

<b>Problema</b>
No sale café. La palanca no se baja.
<b>Causa</b>
El depósito de agua está vacío. El adaptador no está en la posición correcta.
<b>Solución</b>
Llene el depósito. Coloque el adaptador correctamente.

## P - MEDIDAS DE SEGURANÇA



### ATENÇÃO!

Atenção! Leia as instruções antes da utilização. Leia todos os avisos de segurança e todas as instruções. A falta de cumprimento dos presentes avisos e instruções pode provocar choques elétricos, incêndios e/ou infortúnios graves. Advertência! Quando se utilizam aparelhos alimentados eletricamente, observe sempre as normais precauções de segurança para reduzir o risco de incêndio, choques elétricos, lesões pessoais e danificações materiais. O aparelho é destinado somente para o uso doméstico e para as funções indicadas nesse manual. Não é adaptado para uso profissional. Não utilize o aparelho para usos diferentes daquele pelo qual ele foi concebido. Qualquer utilização diferente daquela indicada deve ser

considerada imprópria e perigosa e expõe o utilizador aos riscos de natureza elétrica e às danificações às pessoas. Quando decidir eliminar esse aparelho como rejeito, é recomendável torná-lo inutilizável cortando seu cabo de alimentação. Antes de conectar o aparelho na rede de alimentação, verifique se a tensão indicada nos dados técnicos corresponde com aquela da rede local e não utilize tomadas ou extensões elétricas não compatíveis com o que está indicado nos dados técnicos. Não utilize o aparelho se qualquer uma de suas partes estiver danificada. Verifique se o cabo de alimentação está sendo adequadamente mantido longe do aparelho e que ele não entre em contato com as partes quentes do mesmo ou que fiquem pressionadas entre bordas ou cantos cortantes. Nunca desconecte o aparelho puxando pelo cabo. Após ter utilizado o aparelho, desconecte o fio condutor da fonte elétrica e aguarde seu esfriamento antes de guardá-lo e de proceder com a limpeza. Não utilize o aparelho em proximidade de outras pessoas ou animais. Todos os consertos, inclusive a (eventual) substituição do cabo de alimentação, devem ser realizados somente por técnicos autorizados e especializados, para dessa maneira prevenir qualquer risco. Nunca enrole

o cabo de alimentação em volta da mão quando o aparelho estiver conectado na rede elétrica. Em caso de temporal, desconecte o cabo de alimentação da tomada de corrente. Estique completamente o cabo antes da utilização. Não puxe ou transporte o aparelho através do fio de alimentação. Não utilize o fio de alimentação como empunhadura. Não puxe o fio de alimentação em volta de cantos afiados e não apoie-o sobre superfícies quentes. Guarde esse livrinho de utilização, junto com as instruções, durante toda a vida do aparelho, para que ele possa ser consultado se necessário. Se for ceder o aparelho para terceiros, entregue também toda a documentação. Se durante a leitura desse livrinho de instruções de utilização algumas partes estiverem difíceis de serem entendidas ou se houverem dúvidas, antes de utilizar o produto procure a empresa no endereço indicado. **Atenção!** Controle periodicamente se os eventuais parafusos presentes foram apertados corretamente, o estado do desgaste do aparelho e verifique o correto funcionamento do aparelho. A utilização de acessórios não aconselhados ou não fornecidos pelo construtor do aparelho pode comportar riscos de incêndios, choques elétricos ou danificações às pessoas. Desconecte sempre o

aparelho da alimentação se for deixá-lo sem supervisão e antes de montá-lo, desmontá-lo, limpá-lo ou realizar sua manutenção. Não deixe o aparelho exposto aos agentes atmosféricos (chuva, sol, etc.). Não utilize o aparelho ao ar livre. Não deixe o aparelho sem supervisão enquanto ele estiver conectado na rede elétrica. Não utilize o aparelho se suas mãos estiverem molhadas ou seus pés molhados ou descalços.



## **ATENÇÃO!**

Perigo de sufocamento. Os elementos da embalagem não devem ser deixados ao alcance das crianças enquanto potenciais fontes de perigo. Mantenha o saco de plástico longe do alcance das crianças. Não é um brinquedo. Durante a utilização controle que as crianças não entrem em contato o aparelho.

Se o cabo flexível externo desse aparelho estiver danificado, ele deve ser substituído exclusivamente pelo construtor, pelo seu serviço de assistência, ou por profissionais especializados equivalentes, para dessa maneira evitar qualquer perigo. O aparelho pode ser utilizado por crianças com idade não inferior aos 8 anos e por pessoas com reduzidas capacidades físicas,

sensoriais ou mentais ou com falta de experiência ou conhecimento se lhes foi garantida uma supervisão adequada ou se receberam instruções relativas à utilização em segurança do aparelho e entenderam os perigos correlacionados. As crianças não devem brincar com o aparelho. As operações de limpeza e de manutenção não devem ser realizadas por crianças, a não ser que elas tenham mais que 8 anos e estejam sendo supervisionadas. Mantenha o aparelho e seu cabo fora do alcance das crianças com menos de 8 anos e guarde-o em um lugar seco e seguro.

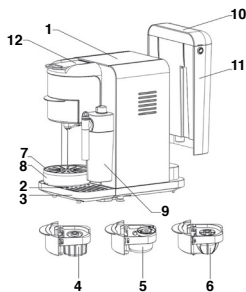
O aparelho não é destinado para ser utilizado através de um temporizador externo ou com um sistema de controle separado.

Não deixe o aparelho com temperaturas inferiores aos 0°C, pois os resíduos de água se congelam e podem provocar danificações irreparáveis. Nunca encha com água quente ou fervente. Não utilize sobre fogões ou placas de cozimento acionadas. Desconecte o aparelho da alimentação antes de encher a caldeira. Perigo de queimaduras: não toque as partes metálicas com o aparelho acionado. A superfície do elemento aquecedor está sujeita ao calor residual após

a utilização. Não utilize o aparelho sem água. Coloque o aparelho sobre um plano estável onde ele não pode se virar. Não utilize água com gás. Nunca introduza no filtro outras substâncias, elas podem provocar graves danificações ao aparelho. Não utilize o aparelho em proximidade de banheiras ou pias cheias de água. Não mergulhe a base elétrica na água e nunca coloque-a debaixo de torneiras de água corrente. Não exponha o aparelho à humidade ou à influência dos agentes atmosféricos. Deixe sempre o aparelho esfriar por alguns minutos entre cada utilização. Não utilize o aparelho se o corpo motor ou os seus acessórios estiverem danificados. Atenção! A utilização imprópria pode provocar lesões. Para a limpeza utilize um pano húmido. Para limpar a parte interna do tanque não utilize um pano, mas somente água e enxágue minuciosamente. O aparelho não deve ser colocado em um móvel quando estiver sendo utilizado.

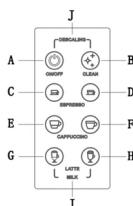
#### **Componentes**

1. Painel de controle
2. Suporte xícara inferior
3. Bandeja recolhe-gotas inferior
4. Adaptador para cápsulas Nespresso
5. Adaptador para pastilhas
6. Adaptador para cápsulas Dolce Gusto
7. Suporte xícara superior
8. Bandeja recolhe-gotas superior
9. Tanque leite
10. Tampa tanque
11. Tanque
12. Alavanca bloqueio/desbloqueio adaptador



### Painel de controle

- A. On/off
- B. Auto-limpeza
- C. Espresso curto
- D. Espresso longo
- E. Cappuccino claro
- F. Cappuccino escuro
- G. Café com leite claro
- H. Café com leite escuro
- I. Espuma de leite
- J. Descalcificação



### Primeira utilização

Enxágue minuciosamente o tanque com água limpa. Não abra a alavanca quando a máquina estiver em fase de aquecimento ou acionada.

É possível encher o tanque de duas maneiras:

1. Acrescentar água sem remover o tanque:
  - Levante a tampa do tanque.
  - Encha o tanque com água limpa (não ultrapasse o nível máximo indicado no tanque).
  - Reposicione a tampa do tanque.
2. Acrescentar água removendo o tanque:
  - Levante ligeiramente o tanque da água para remover o tanque de água do aparelho. Encha o tanque até alcançar a marca "MAX" com água limpa.

- Faça escorrer lentamente o tanque da água na base do tanque de água, seguindo o procedimento inverso descrito acima.

Conecte o plugue em uma tomada de corrente.

Aperte o interruptor on/off. A relativa luz indicadora permanece fixa. Todas as outras luzes indicadoras piscarão sinalizando que a unidade está em preaquecimento.

Nota: se não estiver presente o tanque do leite ou não estiver corretamente montado ficam ligadas somente as luzes de auto-limpeza, espresso curto/longo. As restantes luzes indicadoras ficam desligadas.

Quando todos os indicadores se tornam fixos, a unidade está pronta para a utilização.

Antes de proceder, verifique se:

- A alavanca está abaixada e se não se encontram cápsulas no interior do adaptador (nesse caso não há diferença na escolha do adaptador).
- O tanque da água está cheio.

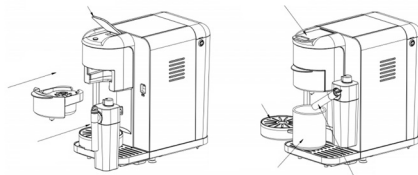
• O tanque de água está posicionado corretamente, ao contrário, a água pode vaziar.

Posicione uma xícara grande (dimensão 250 ml ou mais) debaixo do distribuidor.

Aperte o interruptor de auto-limpeza e aguarde até quando o aparelho complete o enxaguamento.

Não levante a alavanca até quando o processo de enxaguamento não se interrompa automaticamente.

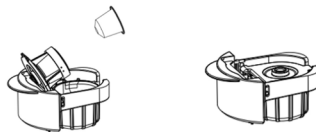
### Utilização dos adaptadores



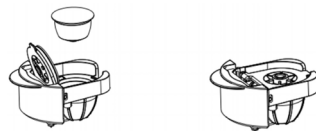
### Utilização adaptador pastilhas



### Utilização adaptador cápsulas Nespresso



### Utilização adaptador cápsulas Dolce Gusto



Nota: verifique se a pequena agulha presente na tampa do adaptador perfurou a cápsula.

### Preparação do café

Após ter escolhido o adaptador desejado empurre-o e abaixe a alavanca bloqueio/desbloqueio adaptadores.

Posicione uma xícara debaixo do distribuidor. Aperte on/off, e quando todas as luzes indicadoras se tornam fixas, aperte o interruptor relativo à bebida selecionada. A máquina começará a preparação.

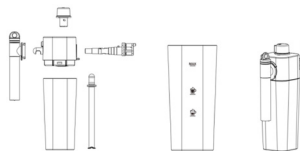
Quando tiver completado o processo de infusão, a máquina parará automaticamente quando alcançar o tempo de distribuição predefinido.

Em alternativa, é possível interromper manualmente a distribuição apertando novamente o interruptor quando tiver alcançado a quantidade desejada.

### Montagem tanque leite

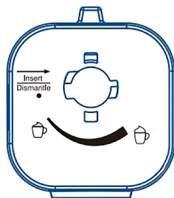
Monte as partes como ilustrado na imagem.

Encha com leite em temperatura ambiente. A quantidade relativa ao espessor desejado é descrita no tanque.  
 Feche o tanque.



### Utilização do tanque leite

1. Gire o botão até alcançar INSERT. É possível extrair o botão giratório para realizar a limpeza.
2. Gire o botão para regular o espessor da espuma.  
 Gire ligeiramente no sentido horário para uma espuma menos densa.  
 Gire ligeiramente no sentido anti-horário para uma espuma mais densa.
3. Para a espuma de leite normal aperte contemporaneamente os interruptores café com leite claro e café com leite escuro.
3. Se desejar realizar a descalkificação do reservatório de leite, pressione simultaneamente os botões on/off e clean, conforme mostrado na figura:



### Indicador tanque água vazia

Se durante a infusão, a água no tanque for insuficiente, o indicador on/off piscará e a unidade emitirá um sinal acústico.  
 Desligue a máquina e proceda então ao enchimento do tanque.

### Limpeza e manutenção

Verifique se a máquina está desconectada antes de limpá-la.  
 Nunca mergulhe a máquina na água ou em outros líquidos.  
 Não utilize detergentes agressivos ou solventes.  
 Não utilize objetos com pontas ou abrasivos, escovas ou objetos com pontas.  
 Não lave as partes na máquina de lavar louça.

### Limpeza dos adaptadores

Esvaeze os adaptadores e lave-os com água. Seque minuciosamente todo o componente com um guardanapo ou um pano seco.

### Limpeza do corpo principal

Limpe com um pano limpo e monte de volta todos os componentes.  
 Limpe com regularidade o distribuidor do café e a área de preparação com um pano húmido.

### Auto-limpeza

Encha o tanque de água até o nível máximo.  
 Conecte a unidade em uma tomada de corrente, aperte on off e po-

sicione uma xícara suficientemente grande debaixo do distribuidor.  
 Aguarde até fim do preaquecimento e aperte então auto-limpeza.  
 Nota: verifique se o tanque do leite foi montado corretamente na máquina.

Se o tanque do leite não for montado, a auto-limpeza será feita somente no distribuidor do café.

Quando a parte interna estará corretamente limpa, a unidade eliminará a água suja do distribuidor.

### Descalcificação

Acrescente o descalcificante (aproximadamente 10 g) no tanque e acrescente a água até o nível máximo.

Conecte o plugue em uma tomada de corrente e aperte on/off.

Coloque um xícara suficientemente grande no suporte.

Aguarde até quando o preaquecimento terminar e então aperte contemporaneamente on/off e auto-limpeza por aproximadamente 3 segundos.

A unidade aciona a descalkificação fazendo passar a solução de água e descalcificante nos tubos internos.

Quando a descalkificação estiver completada, encha o tanque com água e aperte espesso longo.

Repita por aproximadamente 5-10 vezes.

### Problemas e soluções

Problema
Não há distribuição de café.
A alavanca não se abaixa.
Causa
Tanque de água vazio.
O adaptador não está na posição correta.
Solução
Encha o tanque.
Posicione o adaptador corretamente.

## GR - ΜΕΤΡΑ ΑΣΦΑΛΕΙΑΣ



## ΠΡΟΣΟΧΗ!

Προσοχή! Διαβάστε τις οδηγίες πριν από τη χρήση. Διαβάστε όλες τις προειδοποιήσεις ασφαλείας και όλες τις οδηγίες.

Η μη τήρηση αυτών των προειδοποιήσεων και οδηγιών μπορεί να προκαλέσει ηλεκτροπληξία, πυρκαγιά ή / και σοβαρό τραυματισμό.

Προειδοποίηση! Όταν χρησιμοποιείτε ηλεκτρικές συσκευές να τηρείτε πάντα τις συνήθεις προφυλάξεις ασφαλείας για να μειώσετε τον κίνδυνο πυρκαγιάς, ηλεκτροπληξίας, τραυματισμών και υλικών ζημιών. Η συσκευή προορίζεται μόνο για οικιακή χρήση για τις λειτουργίες που αναφέρονται σε αυτό το εγχειρίδιο. Δεν είναι κατάλληλη για επαγγελματική χρήση. Μη χρησιμοποιείτε τη συσκευή για σκοπούς άλλους από εκείνους για τους οποίους έχει σχεδιαστεί. Οποιαδήποτε άλλη χρήση από αυτήν που υποδεικνύεται θεωρείται ακατάλληλη και επικίνδυνη και εκθέτει τον χρήστη σε ηλεκτρικούς κινδύνους και τραυματισμούς σε άτομα. Εάν αποφασίσετε να απορρίψετε αυτήν τη συσκευή ως απόβλητο, συνιστάται να τη θέσετε εκτός λειτουργίας κόβοντας το καλώδιο τροφοδοσίας. Πριν συνδέσετε τη συσκευή στο τροφοδοτικό, βεβαιωθείτε ότι η τάση που αναγράφεται στα τεχνικά δεδομένα αντιστοιχεί στην τάση του τοπικού δικτύου και μην χρησιμοποιείτε ηλεκτρικές πρίζες ή προεκτάσεις που δεν είναι συμβατές με αυτές που αναφέρονται στα τεχνικά δεδομένα. Μη χρησιμοποιείτε τη συσκευή εάν το καλώδιο, το φισ ή κάποια από τα μέρη της είναι κατεστραμμένα. Βεβαιωθείτε ότι το καλώδιο τροφοδοσίας διατηρείται

επαρκώς μακριά από τη συσκευή και δεν έρχεται σε επαφή με τα θερμά μέρη της ίδιας ή πιέζεται στις άκρες ή στις αιχμηρές άκρες. Μην αποσυνδέετε ποτέ τη συσκευή τραβώντας το καλώδιο. Αφού χρησιμοποιήσετε τη συσκευή, να αποσυνδέετε το καλώδιο από την πηγή τροφοδοσίας και να περιμένετε να κρυώσει πριν την αποθηκεύσετε και την καθαρίσετε. Μη χρησιμοποιείτε τη συσκευή κοντά σε άλλα άτομα ή ζώα. Όλες οι επισκευές, συμπεριλαμβανομένης της (ενδεχόμενης) αντικατάστασης του καλωδίου τροφοδοσίας, πρέπει να πραγματοποιούνται μόνο από εξουσιοδοτημένους και έμπειρους τεχνικούς, προκειμένου να αποφευχθεί κάθε κίνδυνος. Ποτέ μην τυλίγετε το καλώδιο τροφοδοσίας γύρω από το χέρι σας όταν η συσκευή είναι συνδεδεμένη στο δίκτυο ηλεκτρικής ενέργειας. Σε περίπτωση καταιγίδας, να αποσυνδέετε το καλώδιο τροφοδοσίας από την πρίζα. Τεντώστε εντελώς το καλώδιο πριν από τη χρήση. Μην τραβάτε ή μην μεταφέρετε τη συσκευή μέσω του καλωδίου τροφοδοσίας. Μη χρησιμοποιείτε το καλώδιο τροφοδοσίας ως λαβή. Μην τραβάτε το καλώδιο ρεύματος γύρω από αιχμηρές γωνίες και μην το ακουμπάτε πάνω σε ζεστές επιφάνειες. Φυλάξτε αυτό το εγχειρίδιο για ασφαλή χρήση, μαζί με τις

οδηγίες, για όλη τη διάρκεια ζωής της συσκευής, για σκοπούς διαβούλευσης. Σε περίπτωση παραχώρησης της συσκευής σε τρίτους, παραδώστε επίσης ολόκληρη την τεκμηρίωση. Εάν κατά την ανάγνωση αυτού του εγχειριδίου οδηγιών είναι δύσκολο να κατανοήσετε ορισμένα μέρη ή αν προκύψουν αμφιβολίες, επικοινωνήστε με την εταιρεία στη διεύθυνση που αναφέρεται πριν χρησιμοποιήσετε τη συσκευή. Προσοχή! Να ελέγχετε περιοδικά τη σωστή σύσφιξη τυχόν βιδών, την κατάσταση φθοράς της συσκευής και βεβαιωθείτε ότι λειτουργεί σωστά. Η χρήση εξαρτημάτων που δεν συνιστώνται ή δεν παρέχονται από τον κατασκευαστή της συσκευής μπορεί να οδηγήσει σε κίνδυνο πυρκαγιάς, ηλεκτροπληξίας ή τραυματισμού ατόμων. Να αποσυνδέετε πάντα τη συσκευή από την παροχή ρεύματος εάν δεν την παρακολουθείτε και πριν τη συναρμολόγηση, αποσυναρμολόγηση, καθαρισμό ή συντήρηση. Μην αφήνετε τη συσκευή εκτεθειμένη σε ατμοσφαιρικούς παράγοντες (βροχή, ήλιος κ.λπ.). Μην χρησιμοποιείτε τη συσκευή σε εξωτερικούς χώρους. Μην αφήνετε τη συσκευή χωρίς επίβλεψη ενώ είναι συνδεδεμένη στην πρίζα. Μην χρησιμοποιείτε τη συσκευή σε περίπτωση βρεγμένων χεριών ή

βρεγμένων ή γυμνών ποδιών.



## **ΠΡΟΣΟΧΗ!**

Κίνδυνος πνιγμού. Τα στοιχεία της συσκευασίας δεν πρέπει να αφήνονται στην πρόσβαση των παιδιών, καθώς αποτελούν πιθανές πηγές κινδύνου. Κρατήστε την πλαστική σακούλα μακριά από παιδιά. Δεν είναι παιχνίδι. Κατά τη χρήση, βεβαιωθείτε ότι τα παιδιά δεν έρχονται σε επαφή με τη συσκευή.

Εάν το εξωτερικό εύκαμπτο καλώδιο αυτής της συσκευής έχει υποστεί ζημιά, πρέπει να αντικατασταθεί μόνο από τον κατασκευαστή, την υπηρεσία σέρβις ή από αντίστοιχο εξειδικευμένο προσωπικό, προκειμένου να αποφευχθούν κίνδυνοι. Η συσκευή μπορεί να χρησιμοποιηθεί από παιδιά ηλικίας άνω των 8 ετών και από άτομα με μειωμένες σωματικές, αισθητηριακές ή διανοητικές ικανότητες ή χωρίς εμπειρία ή τις απαραίτητες γνώσεις, εφόσον εποπτεύονται ή αφού έχουν λάβει οδηγίες σχετικά με την ασφαλή χρήση τη συσκευή και την κατανόηση των κινδύνων που ενυπάρχουν σε αυτήν. Τα παιδιά δεν πρέπει να παίζουν με τη συσκευή. Ο καθαρισμός και η συντήρηση που προορίζονται να πραγματοποιηθούν από τον χρήστη

δεν πρέπει να πραγματοποιούνται από παιδιά, εκτός εάν είναι άνω των 8 ετών και έχουν επίβλεψη. Κρατήστε τη συσκευή και το καλώδιό της μακριά από παιδιά κάτω των 8 ετών και φυλάξτε τη σε ξηρό και ασφαλές μέρος.

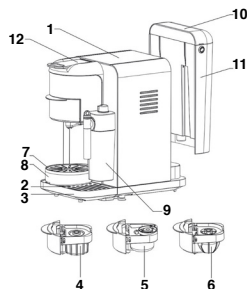
Η συσκευή δεν προορίζεται να λειτουργεί μέσω εξωτερικού χρονοδιακόπτη ή με ξεχωριστό σύστημα ελέγχου.

Μην αφήνετε τη συσκευή σε θερμοκρασίες κάτω από τους 0 ° C, επειδή τα υπολείμματα νερού παγώνουν, μπορεί να προκαλέσουν ανεπανόρθωτη ζημιά. Ποτέ μην γεμίζετε με ζεστό ή βραστό νερό. Μην το χρησιμοποιείτε σε αναμμένες εστίες. Αποσυνδέστε τη συσκευή από το τροφοδοτικό πριν γεμίσετε το λέβητα. Κίνδυνος εγκαυμάτων: μην αγγίζετε τα μεταλλικά μέρη με τη συσκευή σε λειτουργία. Η επιφάνεια του θερμαντικού στοιχείου υπόκειται σε υπολειπόμενη θερμότητα μετά τη χρήση. Μην χρησιμοποιείτε τη συσκευή χωρίς νερό. Τοποθετήστε τη συσκευή πάνω σε σταθερή επιφάνεια όπου δεν μπορεί να ανατραπεί. Μην χρησιμοποιείτε ανθρακούχο νερό. Ποτέ μην εισάγετε άλλες ουσίες στο φίλτρο, μπορεί να προκαλέσουν σοβαρή ζημιά στη συσκευή. Μην χρησιμοποιείτε τη συσκευή κοντά σε μπανιέρες ή νεροχύτες γεμάτους νερό. Μην βυθίζετε

την ηλεκτρική βάση στο νερό και μην την βάζετε ποτέ κάτω από βρύση τρεχούμενου νερού. Μην εκθέτετε τη συσκευή σε υγρασία ή στην επίδραση ατμοσφαιρικών παραγόντων. Πάντα να αφήνετε τη συσκευή να κρυώσει για λίγα λεπτά μεταξύ κάθε χρήσης. Μην χρησιμοποιείτε τη συσκευή εάν το σώμα του κινητήρα ή τα εξαρτήματά της έχουν υποστεί ζημιά. Προσοχή! Η ακατάλληλη χρήση μπορεί να προκαλέσει τραυματισμό. Χρησιμοποιήστε ένα υγρό πανί για τον καθαρισμό. Για να καθαρίσετε το εσωτερικό της δεξαμενής μην χρησιμοποιήσετε το πανί, αλλά μόνο νερό και ξεπλύνετε καλά. Η συσκευή δεν πρέπει να τοποθετείται πάνω σε ένα έπιπλο όταν χρησιμοποιείται.

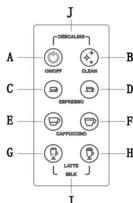
#### Εξαρτήματα

1. Πίνακας Ελέγχου
2. Κάτω βάση φλυτζάνας
3. Κάτω δίσκος συλλογής σταγόνων
4. Αντάπτορας για καψούλες Nespresso
5. Αντάπτορας για ταμπλέτες
6. Αντάπτορας για καψούλες Dolce Gusto
7. Επάνω βάση φλυτζάνας
8. Επάνω δίσκος συλλογής σταγόνων
9. Δεξαμενή γάλακτος
10. Κάλυμμα δεξαμενής
11. Δεξαμενή
12. Μοχλός κλειδώματος/Ξεκλειδώματος αντάπτορα



## Πίνακας Ελέγχου

- A. On/off
- B. Αυτοκαθαρισμός
- C. Espresso corto
- D. Espresso lungo
- E. Ελαφρύς καπουτσίνο
- F. Σκούρο καπουτσίνο
- G. Ελαφρύ latte
- H. Σκούρο latte
- I. Αφρόγαλα
- J. Αφαλάτωση



## Πρώτη χρήση

Ξεπλύνετε καλά τη δεξαμενή με καθαρό νερό.

Μην ανοίγετε το μοχλό όταν το μηχάνημα ζεσταίνεται ή λειτουργεί.

Μπορείτε να γεμίσετε τη δεξαμενή με δύο τρόπους:

1. Προσθέστε νερό χωρίς να αφαιρέσετε τη δεξαμενή:

- Ανασηκώστε το κάλυμμα της δεξαμενής.
- Γεμίστε τη δεξαμενή με καθαρό νερό (μην υπερβαίνετε τη μέγιστη στάθμη που αναγράφεται στη δεξαμενή).
- Επανατοποθετήστε το καπάκι στη δεξαμενή.

2. Προσθέστε νερό αφαιρώντας τη δεξαμενή:

- Ανασηκώστε ελαφρά τη δεξαμενή νερού για να την αφαιρέσετε από τη συσκευή. Γεμίστε τη δεξαμενή μέχρι τη γραμμή «MAX» με καθαρό νερό.
- Σύρετε αργά τη δεξαμενή νερού στη βάση της, εκτελώντας την αντίστροφη διαδικασία που περιγράφεται παραπάνω.

Συνδέστε το φινις σε μια πρίζα.

Πατήστε το κουμπί on/off. Η σχετική λυχνία παραμένει σταθερή. Όλες οι άλλες λυχνίες θα αναβοσβήσουν υποδεικνύοντας ότι η μονάδα προθερμαίνεται.

Σημείωση: εάν η δεξαμενή γάλακτος λείπει ή έχει τοποθετηθεί λανθασμένα, ανάβουν μόνο οι λυχνίες αυτοκαθαρισμού, espresso corto/lungo. Οι υπόλοιπες λυχνίες είναι σβηστές.

Όταν όλες οι ενδείξεις γίνουν σταθερές, η μονάδα είναι έτοιμη για χρήση.

Πριν προχωρήσετε, βεβαιωθείτε ότι:

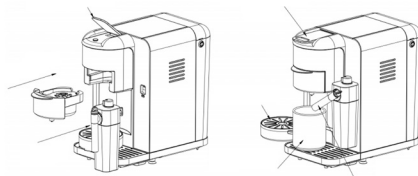
- Ο μοχλός είναι χαμηλωμένος και δεν υπάρχουν κάψουλες μέσα στον αντάπτορα (η επιλογή του αντάπτορα δεν έχει σημασία σε αυτήν την περίπτωση).
- Η δεξαμενή νερού είναι γεμάτη.
- Η δεξαμενή νερού είναι σωστά τοποθετημένη, διαφορετικά μπορεί να διαρρέει νερό.

Τοποθετήστε ένα μεγάλο φλιτζάνι (μέγεθος 250 ml ή μεγαλύτερο) κάτω από το διανομέα.

Πατήστε το κουμπί αυτοκαθαρισμού και περιμένετε να ολοκληρωθεί το ξέπλυμα της συσκευής.

Μην σηκώνετε το μοχλό μέχρι να σταματήσει αυτόματα η διαδικασία ξεβγάλματος.

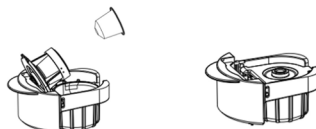
## Χρήση αντάπτορων



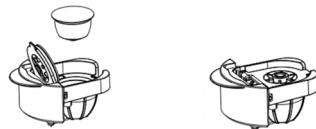
## Χρήση αντάπτορα για ταμπλέτες



## Χρήση αντάπτορα για κάψουλες Nespresso



## Χρήση αντάπτορα για κάψουλες Dolce Gusto



Σημείωση: Βεβαιωθείτε ότι η βελόνα στο κάλυμμα του αντάπτορα τρυπάει την κάψουλα.

## Προετοιμασία καφέ

Αφού επιλέξετε τον επιθυμητό αντάπτορα, πιέστε τον και χαμηλώστε τον μοχλό κλειδώματος/ξεκλειδώματος του αντάπτορα.

Τοποθετήστε ένα φλιτζάνι κάτω από το στόμιο. Πατήστε on/off και όταν όλες οι λυχνίες έχουν σταθεροποιηθεί, πατήστε το κουμπί που σχετίζεται με το επιλεγμένο ρόφημα. Το μηχάνημα θα αρχίσει να προετοιμάζεται.

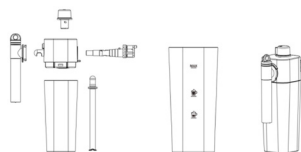
Μόλις ολοκληρωθεί η διαδικασία παρασκευής, το μηχάνημα θα σταματήσει αυτόματα όταν συμπληρωθεί ο προκαθορισμένος χρόνος παρασκευής.

Εναλλακτικά, μπορείτε να σταματήσετε χειροκίνητα την εξαγωγή πατώντας ξανά το κουμπί όταν επιτευχθεί η επιθυμητή ποσότητα.

## Συναρμολόγηση δεξαμενής γάλακτος

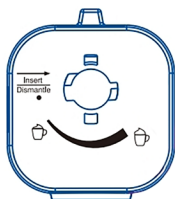
Συναρμολογήστε τα εξαρτήματα όπως φαίνεται στην εικόνα.

Γεμίζουμε με γάλα σε θερμοκρασία δωματίου. Η ποσότητα που σχετίζεται με το επιθυμητό πάχος φαίνεται πάνω στη δεξαμενή. Κλείστε τη δεξαμενή.



### Χρήση της δεξαμενής γάλακτος

1. Περιστρέψτε το κουμπί στη θέση INSERT. Μπορείτε να αφαιρέσετε το κουμπί για καθαρισμό.
2. Περιστρέψτε το κουμπί για να ρυθμίσετε το πάχος του αφρού. Περιστρέψτε ελαφρά δεξιόστροφα για λιγότερο πυκνό αφρό. Περιστρέψτε ελαφρά αριστερόστροφα για παχύτερο αφρό. Μόνο για αρό γάλακτος, πατήστε ταυτόχρονα τα κουμπιά ανοιχτό latte και σκούρο latte macchiato.
3. Αν επιθυμείτε να εκτελέσετε την αφαλάτωση της δεξαμενής γάλακτος, πατήστε ταυτόχρονα τα κουμπιά on/off και clean, όπως φαίνεται στην εικόνα:



### Ένδειξη κενής δεξαμενής νερού

Εάν κατά τη διάρκεια της έγχυσης το νερό στο δοχείο είναι ανεπαρκές, η ένδειξη on/off αναβοσβήνει και η μονάδα εκπέμπει ένα ακουστικό σήμα. Απενεργοποιήστε το μηχάνημα και στη συνέχεια προχωρήστε στο γέμισμα της δεξαμενής.

### Καθαρισμός και συντήρηση

Βεβαιωθείτε ότι έχετε αποσυνδέσει το μηχάνημα από την πρίζα πριν το καθαρίσετε. Ποτέ μην βυθίζετε το μηχάνημα σε νερό ή άλλα υγρά. Μην χρησιμοποιείτε επιθετικά απορρυπαντικά ή διαλύτες. Μην χρησιμοποιείτε αιχμηρά ή λειαντικά αντικείμενα, βούρτσες ή μυτερά αντικείμενα. Μην πλένετε τα εξαρτήματα στο πλυντήριο πιάτων.

### Καθαρισμός των αντάπτορα

Αδειάστε τον αντάπτορα και πλύντε τον με νερό. Στεγνώστε καλά ολόκληρο το εξάρτημα με μια στεγνή χαρτοπετσέτα ή πανί.

### Καθαρισμός του κυρίως σώματος

Καθαρίστε με ένα καθαρό πανί και επανασυναρμολογήστε όλα τα εξαρτήματα. Καθαρίζετε τακτικά το στόμιο του καφέ και την περιοχή προετοιμασίας με ένα υγρό πανί.

### Αυτοκαθαρισμός

Γεμίστε τη δεξαμενή με νερό στο μέγιστο επίπεδο. Συνδέστε τη μονάδα σε μια πρίζα, πιέστε το on/off και τοποθετήστε ένα αρκετά μεγάλο κύπελλο κάτω από το στόμιο. Περιμένετε μέχρι να τελειώσει η προθέρμανση, πιέστε

αυτοκαθαρισμός.

Σημείωση: βεβαιωθείτε ότι η δεξαμενή γάλακτος έχει συναρμολογηθεί σωστά στο μηχάνημα.

Εάν το δοχείο γάλακτος δεν είναι τοποθετημένο σωστά, ο αυτοκαθαρισμός θα αφορά μόνο τη συσκευή εξαγωγής καφέ.

Όταν το εσωτερικό μέρος καθαριστεί σωστά, η μονάδα θα βγάλει το βρώμικο νερό από το στόμιο.

### Αφαλάτωση

Προσθέστε την αφαλάτωση (περίπου 10 g) στη δεξαμενή και προσθέστε νερό μέχρι τη μέγιστη στάθμη.

Συνδέστε το φιλ σε μια πρίζα και πατήστε on/off.

Τοποθετήστε ένα αρκετά μεγάλο φλιτζάνι στη βάση.

Περιμένετε μέχρι να ολοκληρωθεί η προθέρμανση και πατήστε το on/off και τον αυτοκαθαρισμό ταυτόχρονα για περίπου 3 δευτερόλεπτα.

Η μονάδα ξεκινά την αφαλάτωση περνώντας το νερό και το διάλυμα αφαλάτωσης μέσα από τους εσωτερικούς σωλήνες.

Μόλις ολοκληρωθεί η αφαλάτωση, γεμίστε τη δεξαμενή με νερό και πιέστε espresso lungo.

Επαναλάβετε περίπου 5-10 φορές.

### Προβλήματα και λύσεις

Πρόβλημα
Δεν γίνεται εξαγωγή καφέ.
Ο μοχλός δεν κατεβαίνει
Αιτία
Άδεια δεξαμενή νερού.
Ο αντάπτορας δεν είναι στη σωστή θέση.
Λύση
Γεμίστε τη δεξαμενή.
Τοποθετήστε σωστά τον αντάπτορα.

## HR -SIGURNOSNE NAPOMENE



Opres! Prije uporabe pročitajte upute. Pročitajte sva sigurnosna upozorenja i sve upute.

Nepoštivanje ovih upozorenja i uputa može dovesti do strujnog udara, požara i / ili ozbiljnih ozljeda. Upozorenje! Pri likom uporabe uređaja s električnim pogonom uvijek se pridržavajte uobičajenih sigurnosnih mjera kako

biste smanjili rizik od požara, strujnog udara, osobnih ozljeda i materijalne štete. Uređaj je namijenjen samo za kućnu uporabu za funkcije navedene u ovom priručniku. Nije prikladno za profesionalnu uporabu. Nemojte koristiti aparat za druge svrhe osim za koje je dizajniran. Bilo koja druga upotreba osim one navedene, smatrat će se neprikladnom i opasnom te izlaže korisnika električnim rizicima i oštećenjima ljudi. Ako odlučite zbrinuti ovaj uređaj kao otpad, preporučuje se da ga učinite neispravnim rezanjem kabela za napajanje. Prije priključivanja uređaja na električno napajanje provjerite odgovara li napon naveden u tehničkim podacima naponu lokalne mreže i nemojte koristiti električne utičnice ili nastavke koji nisu kompatibilni s onim što je navedeno u tehničkim podacima. Nemojte koristiti uređaj ako su oštećeni kabel, utikač ili neki njegovi dijelovi. Uvjerite se da je kabel za napajanje na odgovarajući način udaljen od uređaja i da ne dolazi u dodir s vrućim dijelovima istog ili pritisnut na rubove ili oštre rubove. Nikada ne isključujte uređaj povlačenjem kabela. Nakon uporabe uređaja odvojite žicu vodiča od izvora napajanja i pričekajte da se ohladi prije nego što ga vratite i očistite. Ne koristite uređaj u blizini drugih ljudi

ili životinja. Sve popravke, uključujući (eventualnu) zamjenu kabela za napajanje, smiju izvesti samo ovlašteni i stručni tehničari kako bi se spriječio bilo kakav rizik. Nikada nemojte omotati kabel za napajanje oko ruke kada je uređaj spojen na električnu mrežu. U slučaju oluje s grmljavinom, iskopčajte kabel napajanja iz utičnice. Prije upotrebe potpuno rastegnite kabel. Ne vucite i ne nosite uređaj pomoću kabela za napajanje. Nemojte koristiti kabel za napajanje kao ručku. Ne vucite kabel za napajanje oko oštih uglova i ne odlažite ga na vruće površine. Čuvajte ovaj priručnik za sigurnu uporabu, zajedno s uputama, tijekom cijelog vijeka trajanja aparata, radi konzultacija. U slučaju prijenosa uređaja na treće strane, dostavite i cijelu dokumentaciju. Ako je prilikom čitanja ove knjižice s uputama neke dijelove teško razumjeti ili postoje sumnje, prije uporabe proizvoda kontaktirajte tvrtku na navedenu adresu. Oprez! Povremeno provjeravajte pravilno zatezanje svih prisutnih vijaka, stanje istrošenosti uređaja i provjerite radi li ispravno. Korištenje dodatne opreme koju proizvođač uređaja ne preporučuje ili ne isporučuje može dovesti do opasnosti od požara, strujnog udara ili ozljeda ljudi. Uvijek isključite uređaj iz napajanja ako ga

ostavite bez nadzora i prije sastavljanja, rastavljanja, čišćenja ili održavanja. Ne ostavljajte uređaj izložen atmosferskim utjecajima (kiša, sunce itd.). Ne koristite uređaj na otvorenom. Ne ostavljajte aparat bez nadzora dok je spojen na električnu mrežu. Ne koristite uređaj u slučaju mokrih ruku ili mokrih ili bosih nogu.



## **OPREZ!**

Opasnost od gušenja. Elementi ambalaže ne smiju se ostavljati dostupni djeci jer su potencijalni izvori opasnosti. Držite plastičnu vrećicu izvan dohvata djece. To nije igračka. Tijekom uporabe pazite da djeca ne dođu u kontakt s uređajem.

Ako je vanjski fleksibilni kabel ovog uređaja oštećen, smije ga zamijeniti samo proizvođač, njegova postprodajna služba ili ekvivalentno kvalificirano osoblje, kako bi se izbjegle opasnosti. Uređaj mogu koristiti djeca mlađa od 8 godina i osobe sa smanjenim fizičkim, osjetilnim ili mentalnim sposobnostima, ili bez iskustva ili potrebnog znanja, sve dok su pod nadzorom ili nakon što su primile upute o sigurnoj uporabi uređaja i razumijevanje opasnosti koje

su mu svojstvene. Djeca se ne smiju igrati s uređajem. Čišćenje i održavanje koje namjerava provoditi korisnik ne smiju provoditi djeca, osim ako su starija od 8 godina i pod nadzorom. Uređaj i njegov kabel držite izvan dohvata djece mlađe od 8 godina i čuvajte na suhom i sigurnom mjestu.

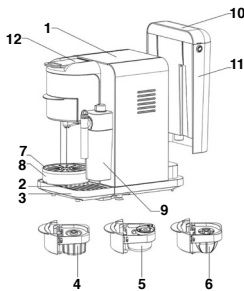
Uređaj nije namijenjen za upravljanje pomoću vanjskog mjerača vremena ili s zasebnim upravljačkim sustavom.

Ne ostavljajte uređaj na temperaturama nižim od 0°C, jer bi ostaci vode smrzavanjem mogli uzrokovati nepopravljivu štetu. Nikada nemojte puniti vrućom ili kipućom vodom. Ne koristiti na upaljenom štednjaku ili ploči za kuhanje. Prije punjenja bojlera isključite uređaj iz struje. Opasnost od opekline: ne dodirujte metalne dijelove dok uređaj radi. Površina grijaćeg elementa podložna je zaostaloj toplini nakon uporabe. Nemojte koristiti uređaj bez vode. Postavite uređaj na stabilnu površinu gdje se ne može prevrnuti. Nemojte koristiti gaziranu vodu. Nikada ne stavljajte druge tvari u filtar, one mogu ozbiljno oštetiti uređaj. Nemojte koristiti uređaj u blizini kada ili umivaonika napunjenih vodom. Nemojte uranjati električnu bazu u vodu i nikada je ne stavljajte pod mlaz tekuće vode. Ne izlažite uređaj vla-

zi ili utjecaju vremenskih prilika. Uvijek pustite uređaj da se ohladi nekoliko minuta između jedne upotrebe i druge. Nemojte koristiti uređaj ako su kućište motora ili njegovi dodaci oštećeni. Pažnja! Nepravilna uporaba može uzrokovati ozljede. Za čišćenje koristite vlažnu krp. Za čišćenje unutrašnjosti spremnika nemojte koristiti krp, samo vodom i temeljito isperite. Uređaj se ne smije stavljati u namještaj dok se koristi.

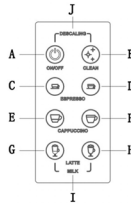
#### Sastavni dijelovi

1. Kontrolna ploča
2. Donji držač šalice
3. Donja posuda za kapanje
4. Nespresso adapter za kapsule
5. Adapter za kapsule
6. Dolce Gusto adapter za kapsule
7. Gornji držač za čaše
8. Gornja posuda za kapanje
9. Spremnik za mlijeko
10. Poklopac spremnika
11. Spremnik
12. Poluga za blokiranje/odblokiranje adaptera



#### Kontrolna ploča

- A. Uključivanje/isključivanje
- B. Samočišćenje
- C. Kratki espresso
- D. Dugi espresso
- E. Lagani cappuccino
- F. Tamni cappuccino
- G. latte macchiato svjetlo
- H. latte macchiato tamno
- I. Mliječna pjena
- J. Uklanjanje kamenca



#### Prvo korištenje

Temeljito isperite spremnik čistom vodom.

Nemojte otvarati ručicu dok se uređaj zagrijava ili radi.

Spremnik možete napuniti na dva načina:

1. Dodajte vodu bez uklanjanja spremnika:
  - Podignite poklopac spremnika.
  - Napunite spremnik čistom vodom (nemojte prekoračiti maksimalnu razinu naznačenu na spremniku).
  - Vratite poklopac na spremnik.

2. Dodajte vodu uklanjanjem spremnika:
 

- Lagano podignite spremnik za vodu kako biste ga izvadili iz uređaja.

Napunite spremnik čistom vodom do linije "MAX".

- Polako gurnite spremnik za vodu na bazu spremnika za vodu, izvodeći obrnuti postupak opisan gore.

Spojite utikač u utičnicu.

Pritisnite tipku za uključivanje/isključivanje. Relevantno svjetlo ostaje postojano. Sva ostala svjetla će treptati što pokazuje da se jedinica predgrijava.

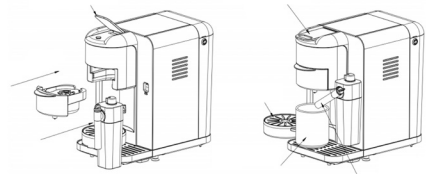
Napomena: ako spremnik za mlijeko nedostaje ili je nepravilno montiran, svijetle samo samočišćeće, kratke/duge lampice za espresso. Preostala svjetla su isključena.

Kada svi indikatori postanu stalni, jedinica je spremna za upotrebu.

Prije nastavka provjerite sljedeće:

- Ručica je spuštena i unutar adaptera nema kapsula (izbor adaptera u ovom slučaju nije bitan).
- Spremnik za vodu je pun.
- Spremnik za vodu je ispravno postavljen, inače voda može curiti. Stavite veliku šalicu (veličine 250 ml ili veću) ispod dozatora. Pritisnite gumb za samočišćenje i pričekajte da se uređaj ispere. Ne podižite ručicu dok se proces ispiranja automatski ne zaustavi.

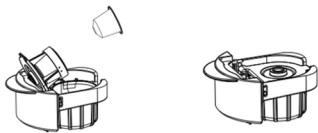
#### Korištenje adaptera



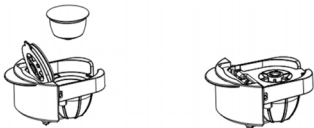
#### Korištenje adaptera za tablete



## Utilizzo adattatore capsule Nespresso



## Korištenje adaptera kapsule Dolce Gusto



Napomena: provjerite je li igla na poklopcu adaptera probila kapsulu.

### Prpriema kave

Nakon odabira željenog adaptera, gurnite ga i spustite polugu za blokiranje/odblokiranje adaptera.

Stavite šalicu ispod grlića. Pritisnite za uključivanje/isključivanje i kada sve lampice zasvijetle, pritisnite tipku koja se odnosi na odabrano piće. Uređaj će se početi pripremati.

Nakon što je proces kuhanja završen, aparat će se automatski zaustaviti kada se postigne unaprijed određeno vrijeme kuhanja.

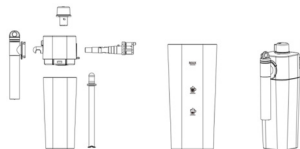
Alternativno, moguće je ručno zaustaviti točenje ponovnim pritiskom na tipku kada se postigne željena količina.

### Sastavljanje spremnika za mlijeko

Sastavite dijelove kao što je prikazano na slici.

Napunite mlijekom sobne temperature. Količina koja se odnosi na željenu debljinu prikazana je na spremniku.

Zatvorite spremnik.



### Korištenje spremnika mlijeka

1. Okrenite gumb na INSERT. Možete ukloniti gumb za čišćenje.

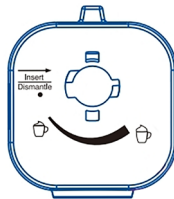
2. Okrenite gumb za podešavanje debljine pjene.

Labano okrenite u smjeru kazaljke na satu za manje gustu pjenu.

Labano okrenite u smjeru suprotnom od kazaljke na satu za gušću pjenu

Samo za mliječnu pjenu, istovremeno pritisnite tipke za svijetli latte i tamni latte macchiato.

3. Želite li provesti postupak uklanjanja kamenca iz spremnika za mlijeko, istovremeno pritisnite tipke on/off i clean, kao što je prikazano na slici:



### Indikator praznog spremnika za vodu

Ako tijekom infuzije nema dovoljno vode u spremniku, indikator za uključivanje/isključivanje treperi i jedinica emitira zvučni signal. Isključite stroj i nastavite s punjenjem spremnika..

### Čišćenje i održavanje

Obavezno isključite uređaj iz struje prije čišćenja.

Nikada nemojte uranjati stroj u vodu ili druge tekućine.

Nemojte koristiti agresivne deterdžente ili otapala.

Nemojte koristiti oštre ili abrazivne predmete, četke ili šiljate predmete.

Ne perite dijelove u perilici posuđa.

### Čišćenje adaptera

Ispraznite adapter i operite ga vodom. Temeljito osušite cijelu komponentu suhom salvetom ili krpom.

### Čišćenje glavnog tijela

Očistite čistom krpom i ponovno sastavite sve komponente. Otvor za kavu i prostor za pripremu redovito čistite vlažnom krpom.

### Samočišćenje

Napunite spremnik vodom do maksimalne razine.

Spojite uređaj na strujnu utičnicu, pritisnite ON i stavite dovoljno veliku šalicu ispod grlića.

Pričekajte dok predgrijavanje ne završi, pritisnite samočišćenje.

Napomena: provjerite je li spremnik za mlijeko pravilno montiran na stroj.

Ako spremnik za mlijeko nije montiran, samočišćenje će se odnositi samo na aparat za kavu.

Kada se unutarnji dio pravilno očisti, uređaj će izbaciti prljavu vodu iz dozatora.

### Uklanjanje kamenca

Dodajte sredstvo za uklanjanje kamenca (oko 10 g) u spremnik i dodajte vodu do maksimalne razine.

Uključite utikač u strujnu utičnicu i pritisnite on/off.

Stavite dovoljno veliku šalicu na nosač.

Pričekajte dok predgrijavanje ne završi i istovremeno pritisnite on/off i samočišćenje oko 3 sekunde.

Uređaj počinje s uklanjanjem kamenca propuštanjem vode i otopine sredstva za uklanjanje kamenca kroz unutarnje cijevi.

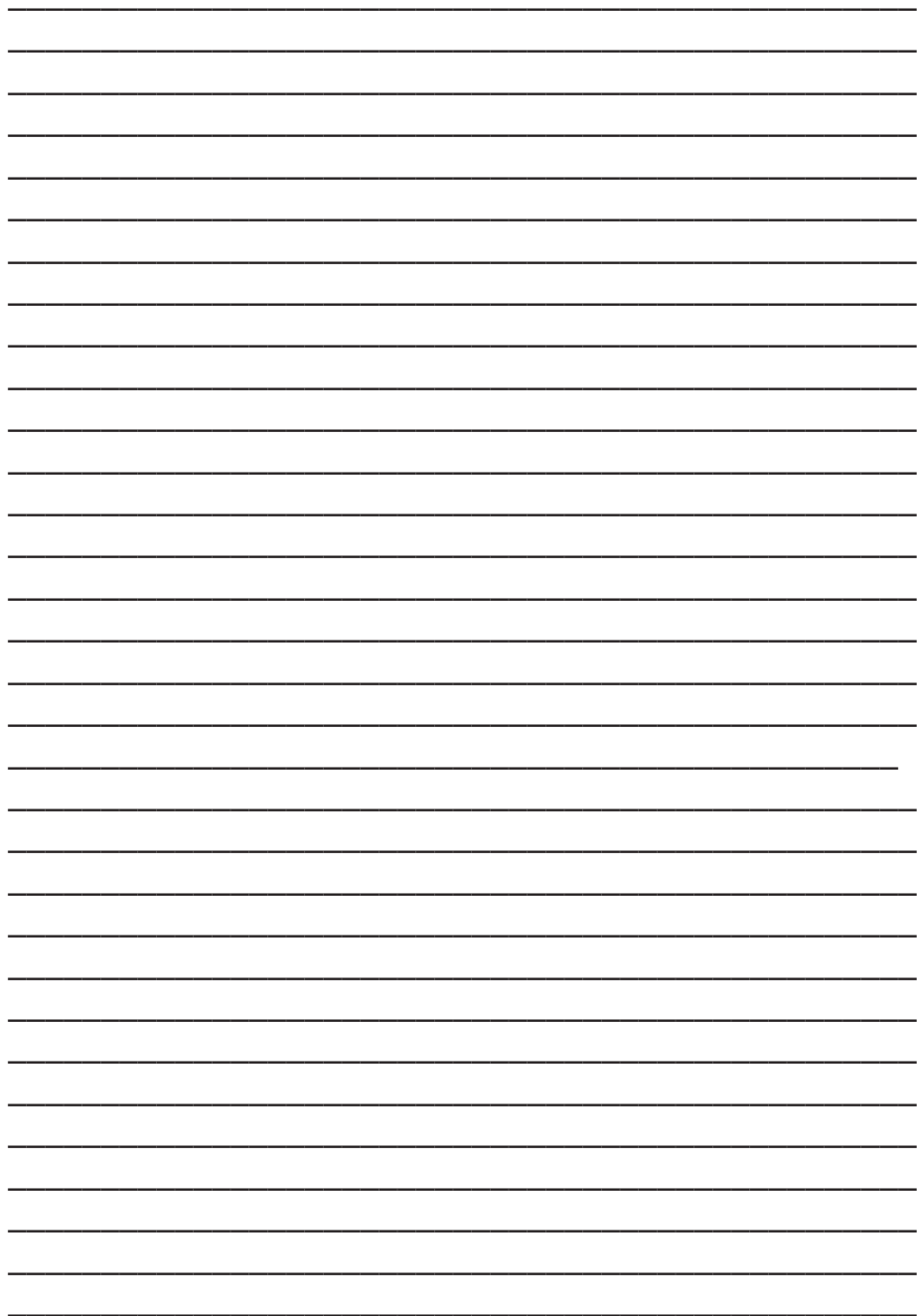
Nakon završetka uklanjanja kamenca, napunite spremnik vodom i pritisnite dugi espresso.

Ponovite oko 5-10 puta.

## Problemi i rješenja

<b>Problem</b>
Nema točenja kave. Poluga se ne spušta
<b>Uzrok</b>
Spremnik vode je prazan. Adapter nije u ispravnom položaju
<b>Rješenje</b>
Napuniti spremnik. Ispravno postavite adapter







Il simbolo del cassonetto barrato indica che il prodotto è soggetto alla raccolta differenziata. Per le sue caratteristiche tecniche il prodotto, se smaltito impropriamente, può rivelarsi dannoso per la salute e per l'ambiente. Per questo motivo il prodotto non deve essere smaltito insieme ai rifiuti solido urbani. L'utente dovrà pertanto conferire l'apparecchiatura giunta a fine vita agli idonei centri di raccolta differenziata dei rifiuti elettronici ed elettrotecnici, oppure riconsegnarla al rivenditore al momento dell'acquisto di una nuova apparecchiatura di tipo equivalente, in ragione di uno ad uno o conferirla gratuitamente, in caso di prodotto di piccolissime dimensioni, presso i negozi che forniscono questo servizio. L'adeguata raccolta differenziata per l'avvio successivo dell'apparecchiatura dismessa al riciclaggio, al trattamento e allo smaltimento ambientalmente compatibile contribuisce ad evitare possibili effetti negativi sulla salute e sull'ambiente e favorisce il reimpiego e/o riciclo dei materiali di cui è composta l'apparecchiatura. Lo smaltimento abusivo del prodotto comporta l'applicazione delle sanzioni previste della normativa vigente.

E - El símbolo del contenedor de basura tachado con un aspa indica que el producto está sujeto a recogida selectiva. Debido a sus características técnicas, si el producto se elimina de forma indebida, puede resultar perjudicial para la salud y el medio ambiente. Por esta razón, el producto no debe eliminarse junto con los residuos sólidos urbanos. El usuario, por lo tanto, deberá depositar el aparato, cuando este llegue al final de su vida útil, en los centros de recogida selectiva de residuos de aparatos eléctricos y electrónicos correspondientes, o bien entregarlo al distribuidor cuando compre un nuevo aparato similar, a razón de uno por uno, o dejarlo gratuitamente, en caso de productos muy pequeños, en las tiendas que proporcionen este servicio. La adecuada recogida selectiva para realizar el reciclaje del aparato en desuso, su tratamiento y eliminación de forma compatible con el medio ambiente contribuye a evitar posibles efectos negativos sobre la salud y el medio ambiente y favorece la reutilización y/o reciclaje de los materiales de los que está compuesto el aparato. La eliminación ilegal del producto conlleva la aplicación de las sanciones previstas en la normativa vigente.

P - O símbolo do contenedor de lixo barrado indica que o produto é sujeito à recolha diferenciada. Devido às características técnicas, o produto se eliminado indevidamente, pode se tornar perigoso para a saúde e meio ambiente. Por esta razão o produto não deve ser eliminado junto com o lixo sólido urbano. O usuário deverá portanto entregar o equipamento sem mais utilização nos centros de recolha específicos para lixo eletrônico e eletrotécnico, ou então entregá-lo ao revendedor no momento da aquisição de um novo equipamento de tipo equivalente, na proporção de um a um ou entregá-lo gratuitamente, em caso de produtos de dimensões muito pequenas, nas lojas que oferecerem este serviço. A recolha diferenciada adequada para a entrega em seguida do equipamento inutilizável à reciclagem, ao tratamento e à eliminação ambiental compatível contribui à evitação de possíveis efeitos negativos para a saúde e o meio ambiente e favorece a reutilização e/ou a reciclagem dos materiais com os quais é composto o equipamento. A eliminação abusiva do produto comporta a aplicação das sanções previstas pela normativa vigente.

GR - Το ακυρωμένο σύμβολο κάδου απορριμμάτων υποδεικνύει ότι το προϊόν υπόκειται σε ανακύκλωση. Για τα τεχνικά χαρακτηριστικά του, το προϊόν, εάν δεν απορριφθεί σωστά, μπορεί να είναι επικίνδυνο για την υγεία μας και το περιβάλλον. Για το λόγο αυτό, το προϊόν δεν πρέπει να απορρίπτεται μαζί με τα στερεά αστικά απόβλητα. Κατά συνέπεια, η χρήση θα πρέπει να μεταφέρει την συσκευή στο τέλος της λειτουργικής ζωής της σε κατάλληλα διαφοροποιημένα κέντρα συλλογής για ηλεκτρονικές συσκευές και ηλεκτρο-τεχνικά απόβλητα, ή να την επιστρέψει στον λιανοπωλητή κατά την αγορά μιας νέας συσκευής ισοδύναμου τύπου, ή να την αποδώσει δωρεάν, σε περίπτωση πολύ μικρών διαστάσεων σε καταστήματα που παρέχουν αυτή την υπηρεσία. Η κατάλληλη ξεχωριστή συλλογή για την μετέπειτα προώθηση στην ανακύκλωση, επεξεργασία και περιβαλλοντικά συμβατή διάθεση συμβάλλει στην αποφυγή αρνητικών επιπτώσεων για το περιβάλλον και την υγεία και προωθεί την επαναχρησιμοποίηση ή / και ανακύκλωση των υλικών που απαρτίζουν τον εξοπλισμό. Παράνομη απόρριψη του προϊόντος από τον ιδιοκτήτη συνεπάγεται την εφαρμογή των διοικητικών κυρώσεων που προβλέπονται από το νόμο.

HR - Oznaka prekrizhene kante za otpad označava da je proizvod namijenjen za odvojeno prikupljanje otpada. Zbog svojih tehničkih karakteristika, ako proizvod nije pravilno odložen, može biti opasan za zdravlje i okoliš. Zbog toga proizvod ne smije bit odložen zajedno s gradskim otpadom. Korisnik treba odložiti nefunkcionalni uređaj u određeni centar za odvojeno prikupljanje elektronskog i elektrotehničkog otpada, ili predati prodavaču u trenutku kupnje novog proizvoda istog tipa ili predati bez plaćanja dodatnih troškova, u slučaju proizvoda malih dimanzija, u centrima koji nude ovaj tip usluge. Adekvatno odvojeno prikupljanje otpada za naredno recikliranje odbačenih uređaja, za tretiranje i odlaganje u skladu s okolišem doprinosi izbjegavanju negativnog utjecaja na zdravlje i okoliš te pomaže za naknadno korištenje i/ili recikliranje materijala od kojeg se sastoji uređaj. Neprijmireno odlaganje proizvoda stvara komplikacije te sankcije predviđene važećim odredbama.

📍 **Importato e fabbricato da:**  
**GENERAL TRADE SPA**  
Via G. Cassano - Km 2,2  
74015 Martina Franca (TA) ITALY  
✉ [customer@generaltrade.it](mailto:customer@generaltrade.it)  
**www.generaltrade.it**  
*Prodotto di provenienza Extra-UE*

**MATERIALI:**  
Corpo: ABS - Serbatoio: AS  
Adattatori: PLASTICA PA66 + GF

L'etichetta fa parte integrante del prodotto,  
leggere e conservare per futuri riferimenti.  
Graphic design is exclusive property of General Trade spa  
Forma e colore possono variare rispetto all'illustrazione.



**Art. 882005**  
**Modello: CM6892**  
**220-240V ~ 50/60Hz - 1350W**