

 **DICTROLUX®**

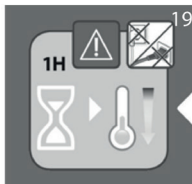
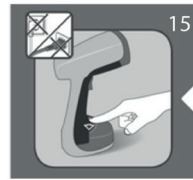
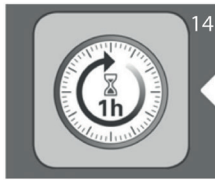
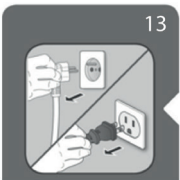
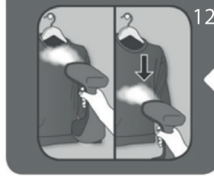
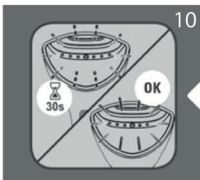
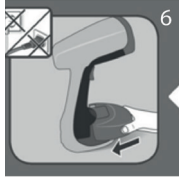
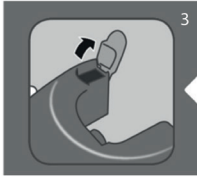
axer VERTICAL

STIRATRICE VERTICALE

1500 W



ISTRUZIONI D'USO



MISURE DI SICUREZZA



Prima dell'uso, leggere queste avvertenze e istruzioni e conservare per futuri riferimenti. La mancata osservanza dei presenti avvisi e istruzioni potrebbe causare scosse elettriche, incendi e/o infortuni gravi. Quando si usano apparecchi alimentati elettricamente, osservare sempre le normali precauzioni di sicurezza per ridurre il rischio di incendio, scosse elettriche, lesioni personali e danni materiali. L'apparecchio è destinato a essere utilizzato nelle applicazioni domestiche e similari ed in particolare nelle zone per cucinare riservate al personale nei negozi, negli uffici e negli altri ambienti professionali; nelle fattorie; da parte di clienti di alberghi, motel, e altri ambienti a carattere residenziale; negli ambienti tipo bed and breakfast. Non adatto per uso professionale. Non utilizzare l'apparecchio per usi diversi da quello per cui è concepito. Qualsiasi utilizzo diverso da quello indicato è da considerarsi improprio e pericoloso ed espone l'utilizzatore a rischi di natura elettrica e a danni alle persone. Allorché si decida di smaltire come rifiuto questo apparecchio, si raccomanda di renderlo inoperante tagliandone il cavo di alimentazione. Prima di collegare l'apparecchio alla rete di alimentazione, controllare che la tensione indicata sui dati tecnici corrisponda a quella della rete locale e non utilizzare prese o prolunghe elettriche non compatibili con quanto indicato nei dati tecnici. Non utilizzare l'apparecchio se il cavo, la spina o alcune sue parti risultano danneggiate. Assicurarsi che il cavo di alimentazione sia adeguatamente tenuto lontano dall'apparecchio e non venga in contatto con le parti calde dello stesso o pressato su bordi o spigoli taglienti. Non scollegare mai l'apparecchio tirando il cavo. Dopo aver utilizzato l'apparecchio, scollegare il filo conduttore dalla fonte elettrica e attendere che si raffreddi prima di riporlo a posto e di procedere alla sua pulizia. Tutte le riparazioni, compresa la (eventuale) la sostituzione del cavo di alimentazione, devono essere eseguite solamente da tecnici autorizzati ed esperti, in modo da prevenire ogni rischio. Non avvolgere mai il cavo di alimentazione attorno alla mano quando l'apparecchio è connesso alla rete elettrica. In caso di temporale, scollegare il cavo di alimentazione dalla presa di corrente. Distendere completamente il cavo prima dell'utilizzo. Non tirare o trasportare l'apparecchio per mezzo del filo di alimentazione. Non usare il filo di alimentazione come manico. Non tirare il filo di alimentazione attorno ad angoli

aguzzi e non appoggiarlo su superfici calde. Conservare il presente libretto d'uso sicuro, insieme alle istruzioni, per l'intera durata di vita dell'apparecchio, a scopo di consultazione. In caso di cessione dell'apparecchio a terzi, consegnare anche l'intera documentazione. Se nella lettura di questo libretto di istruzioni d'uso alcune parti risultassero di difficile comprensione o se sorgessero dubbi, prima di utilizzare il prodotto contattare l'azienda all'indirizzo indicato.



ATTENZIONE!

Controllare periodicamente il corretto serraggio delle eventuali viti presenti, lo stato di usura dell'apparecchio ed accertarsi del suo corretto funzionamento. L'utilizzo di accessori non consigliati o non forniti dal costruttore dell'apparecchio può comportare rischi di incendio, shock elettrico o danni a persone. Scollegare sempre l'apparecchio dall'alimentazione se lasciato incustodito e prima di montarlo, smontarlo, pulirlo o mantenerlo. Non lasciare l'apparecchio esposto ad agenti atmosferici (pioggia, sole, ecc.). Non usare l'apparecchio all'aperto. Non lasciare incustodito l'apparecchio mentre è collegato alla rete elettrica. Non utilizzare l'apparecchio in caso di mani bagnate o piedi bagnati o nudi.



ATTENZIONE!

Pericolo di soffocamento. Gli elementi dell'imballaggio non devono essere lasciati alla portata dei bambini in quanto potenziali fonti di pericolo. Tenere il sacchetto di plastica lontano dalla portata di bambini. Non è un giocattolo. Durante l'utilizzo assicurarsi che i bambini non vengano a contatto con l'apparecchio. Se il cavo flessibile esterno di questo apparecchio è danneggiato, deve essere sostituito esclusivamente dal costruttore, dal suo servizio di assistenza, o da personale qualificato equivalente, al fine di evitare pericoli. L'apparecchio può essere utilizzato da bambini di età pari o superiore a 8 anni e da persone con ridotte capacità fisiche, sensoriali o mentali, o prive di esperienza o della necessaria conoscenza, purché sotto sorveglianza oppure dopo che le stesse abbiano ricevuto istruzioni relative all'uso sicuro dell'apparecchio e abbiano compreso i pericoli ad esso inerenti. I bambini devono essere sorvegliati per non giocare con l'apparecchio. La pulizia e la manutenzione

destinata ad essere effettuata dall'utilizzatore non deve essere effettuata da bambini. Mantenere l'apparecchio e il suo cavo fuori dalla portata dei bambini di età inferiore a 8 anni e custodire in luogo asciutto e sicuro. L'apparecchio non è destinato ad essere fatto funzionare per mezzo di un temporizzatore esterno o con un sistema di comando separato.



ATTENZIONE!

Non lasciare l'apparecchio senza sorveglianza quando è collegato all'alimentazione. L'apparecchio deve essere riposto solo su una superficie piana e stabile. L'apparecchio non deve essere utilizzato se caduto, in caso di perdita di acqua o di danneggiamento. Tenere l'apparecchio e il cordone lontano dalla portata dei bambini, sia quando è in funzione, sia quando è in fase di raffreddamento. È probabile che le superfici diventino molto calde durante l'uso. Supervisionare sempre l'attività dell'apparecchio. Non lasciare mai l'apparecchio incustodito se acceso.



ATTENZIONE!

Quando l'apparecchio è in funzione le superfici sono soggette a riscaldamento. Usare sempre l'impugnatura per evitare ustioni.



ATTENZIONE!

Non immergere l'apparecchio in acqua o altri liquidi. Pericolo di scossa elettrica. Non utilizzare liquidi infiammabili per pulire l'apparecchio. Pericolo di incendi o scosse elettriche. Scollegare l'apparecchio prima di riempire o svuotare il serbatoio e prima di procedere alla pulizia. Assicurarsi che l'apparecchio sia spento e completamente raffreddato prima di procedere alla rimozione del serbatoio, premendo il pulsante di rilascio. Quindi, aprire il tappo del serbatoio e riempirlo con acqua distillata o demineralizzata fino al livello massimo indicato. Non usare acqua di rubinetto per evitare accumuli di calcare e relativi guasti. Non introdurre nel serbatoio aceto o miscele smacchianti. Chiudere bene il tappo e reinserire il serbatoio nell'apparecchio, assicurandosi che sia correttamente posizionato. Pulire dopo ogni utilizzo. Prima di pulirlo, scollegare l'apparecchio dalla presa di corrente e lasciarlo raffreddare completamente. Utilizzare un panno

morbido leggermente umido per pulire la superficie esterna dell'apparecchio. Non utilizzare detergenti aggressivi o abrasivi. Procedere una volta al mese alla decalcificazione, al fine di preservarne l'efficienza. Per decalcificare, preparare una soluzione di decalcificante. Riempire il serbatoio con la soluzione preparata. Accendere l'apparecchio e lasciarlo riscaldare. Erogare vapore per alcuni minuti in un'area ben ventilata. Spegnerne l'apparecchio, lasciarlo raffreddare, svuotare il serbatoio e risciacquarlo accuratamente con acqua. Non riempire mai il serbatoio superando la capienza massima prevista. Non mettere mai il serbatoio direttamente sotto il rubinetto, ma servirsi di misurini. Non stirare gli indumenti mentre questi sono indosso.



ATTENZIONE!

Non dirigere mai il gettito di vapore verso parti del proprio corpo, persone o animali. Pericolo di scottature. Non lasciare l'apparecchio caldo a contatto con tessuti e superfici infiammabili. Non poggiare l'apparecchio quando è caldo sul cavo di alimentazione. Al primo utilizzo, utilizzare un vecchio pezzo di stoffa per verificare che la piastra e il serbatoio siano puliti. L'apparecchio non deve essere utilizzato se caduto o se ci sono segni visibili di danni o se perde. Prestare attenzione durante l'utilizzo dell'apparecchio a causa dell'emissione di vapore.

Efficienza energetica e progettazione ecocompatibile. Questo apparecchio è conforme ai requisiti del Regolamento (UE) 2023/826. Di seguito si riportano le informazioni previste:

Consumo in modalità off (spento): 0,00 W.

Consumo in modalità standby: 0.36W (l'apparecchio non dispone di modalità standby in rete).

Funzione di gestione automatica dell'energia: non presente. L'apparecchio entra in modalità off (spento) quando disattivato manualmente. Per ridurre al minimo il consumo energetico, si raccomanda di scollegare l'apparecchio dalla rete elettrica quando non è in uso.

DESCRIZIONE DEL PRODOTTO

1. Indicatore luminoso di accensione/spengimento
2. Testina a vapore
3. Grilletto del vapore
4. Blocco del serbatoio dell'acqua
5. Serbatoio dell'acqua removibile
6. Uscita del vapore
7. Base di appoggio
8. Impugnatura ergonomica
9. Spazzola per tessuti / Spazzola leva-pelucchi
10. Misurino



Prima del primo utilizzo

Durante il primo utilizzo dell'apparecchio, è possibile che si verifichi una leggera emissione di fumo o odore, o il rilascio di piccole particelle. Questo è un fenomeno del tutto normale, che non compromette il corretto funzionamento del prodotto e tende a scomparire rapidamente.

Tipo di acqua consigliato

L'apparecchio è stato progettato per funzionare con normale acqua del rubinetto. Tuttavia, in caso di acqua particolarmente dura, si consiglia di utilizzare una miscela composta per il 50% da acqua del rubinetto e per il 50% da acqua demineralizzata in bottiglia. Attenzione: Non utilizzare mai acqua contenente additivi (come amido, profumi, sostanze aromatiche, ammorbidenti, ecc.) né acqua di condensa (proveniente ad esempio da asciugatrici, frigoriferi, condizionatori o raccolta di acqua piovana).

Questi tipi di acqua possono contenere residui organici o minerali che, a contatto con il calore, possono provocare schizzi, alterazioni cromatiche (macchie marroni) o un invecchiamento precoce dell'apparecchio.

PRIMA DELL'USO

1. Premere il blocco del serbatoio dell'acqua (fig.1)
2. Rimuovere il serbatoio dell'acqua (fig.2)
3. Aprire il tappo dell'ingresso dell'acqua (fig. 3)
4. Riempire il serbatoio con un massimo di 350ml di acqua (fig.4)
5. Chiudere il tappo dell'ingresso dell'acqua (fig.5)
6. Riposizionare il serbatoio d'acqua. Assicurarsi che sia completamente inserito e fissato. (fig.6)
7. Appendere l'indumento su una gruccia (fig.7)

ACCESSORI

La spazzola per tessuti/spazzola leva-pelucchi apre le trame dei tessuti per una migliore penetrazione del vapore. (fig.8)
Prima di rimuovere o installare la spazzola, scollegare l'apparecchio e lasciarlo raffreddare per un'ora.

UTILIZZO

1. Collegare l'apparecchio alla presa di corrente. (fig.9)
2. Attendere lo spegnimento della spia luminosa (circa 30 secondi). (fig.10)
3. Premere il pulsante del vapore tenendo la spazzola rivolta lontano da te in posizione verticale. (fig.11)
4. Per l'utilizzo continuo del vapore, premere il grilletto del vapore e spostare la levetta contrassegnata dal simbolo di un lucchetto nella posizione di blocco. In questo modo, il vapore verrà erogato in modo continuo senza dover tenere premuto il grilletto. Per l'utilizzo continuo del vapore, bloccare il grilletto del vapore nella posizione di blocco. (fig. 12)

DOPO L'USO

1. Scollegare l'apparecchio dalla presa (fig.13)
2. Attendere un'ora affinché l'apparecchio si raffreddi prima di riporlo. (fig.14)
3. Premere il blocco del serbatoio dell'acqua. (fig.15)
4. Rimuovere il serbatoio dell'acqua. (fig.16)
5. Svuotare completamente il serbatoio. (fig.17)
6. Riposizionare il serbatoio sull'apparecchio e bloccarlo. (fig.18)

PULIZIA

1. Attendere un'ora per il completo raffreddamento. (fig.19)

Utilizzare solo una spugna umida con acqua per la pulizia. (fig.20)
Non lavare né risciacquare mai l'apparecchio direttamente sotto il rubinetto. (fig.21)

PROBLEMI E SOLUZIONI

PROBLEMA	CAUSE POSSIBILI	SOLUZIONI
Non esce vapore	L'apparecchio non è collegato alla corrente	Verifica che l'apparecchio sia correttamente collegato
	Il livello dell'acqua è troppo basso	Scollega l'apparecchio e riempi il serbatoio
	La pompa del vapore non si è avviata	Premi il grilletto del vapore continuamente per alcuni secondi
	È il primo utilizzo dell'apparecchio	Premi il grilletto del vapore continuamente per alcuni secondi
	Il serbatoio dell'acqua non è completamente inserito	Verifica che il tappo sia chiuso e che il serbatoio scatti correttamente in sede
	La temperatura non è ancora stata raggiunta	Attendi circa 30 secondi prima di utilizzare l'apparecchio
L'apparecchio non scalda	Non è collegato alla presa	Collega l'apparecchio
Perdite d'acqua	Il serbatoio non è ben inserito o il tappo non è chiuso correttamente	Verifica che il tappo sia chiuso e che il serbatoio sia fissato correttamente
Il vapore non si ferma	Il grilletto del vapore è in posizione di blocco	Sblocca il grilletto del vapore
Rumori anomali	Il serbatoio non è ben inserito o il tappo non è chiuso correttamente	Verifica che il tappo sia chiuso e che il serbatoio sia fissato correttamente
	Il serbatoio è vuoto	Riempi il serbatoio

E - ADVERTENCIAS DE SEGURIDAD



Antes del uso, lea estas advertencias e instrucciones y guárdelas para futuras consultas. El hecho de no respetar las presentes advertencias e instrucciones podría provocar descargas eléctricas, incendios y/o accidentes graves. Al utilizar aparatos eléctricos, deben tomarse siempre las precauciones de seguridad adecuadas para reducir el riesgo de incendio, descarga eléctrica, lesiones personales y daños materiales. Este aparato ha sido diseñado para un uso doméstico o similar, como por ejemplo cocinas de personal de tiendas, oficinas y otros entornos laborales;

casas rurales; clientes de hoteles, moteles y otros entornos residenciales; establecimientos de tipo «bed and breakfast». No apto para uso profesional. No utilice el aparato con fines distintos a aquel para el que está diseñado. Cualquier uso diferente al indicado debe considerarse indebido y peligroso y expone al usuario a riesgos de naturaleza eléctrica y daños a las personas. Cuando se decida desechar este aparato, se recomienda inutilizarlo cortando el cable de alimentación. Antes de conectar el aparato a la red de alimentación, compruebe que la tensión indicada en los datos técnicos se corresponde con la de la red local y no utilice tomas o alargadores eléctricos no compatibles con lo indicado en los datos técnicos. No utilice el aparato si el cable, el enchufe o algunas de sus partes están dañados. Asegúrese de que el cable de alimentación se mantenga debidamente alejado del aparato y de que no esté en contacto con las partes calientes del mismo o aplastado sobre bordes o aristas cortantes. Nunca desconecte el aparato tirando del cable. Después de utilizar el aparato, desconecte el hilo conductor de la fuente eléctrica y espere hasta que se enfríe antes de guardarlo y de proceder a su limpieza. Todas las reparaciones, incluida la sustitución del cable de alimentación (si fuera preciso), deberán realizarlas únicamente técnicos autorizados y expertos, para prevenir cualquier riesgo. Nunca enrolle el cable de alimentación alrededor de la mano cuando el aparato esté conectado a la red eléctrica. En caso de tormenta, desconecte el cable de alimentación de la toma de corriente. Desenrolle el cable por completo antes de utilizar el aparato. No tire ni transporte el aparato por medio del cable de alimentación. No utilice el cable de alimentación como asa. No tire del cable de alimentación alrededor de aristas cortantes ni lo apoye sobre superficies calientes. Guarde el presente manual de uso, junto con las instrucciones, durante toda la vida útil del aparato, para futuras consultas. En caso de cesión del aparato a terceros, entregue también toda la documentación. Si al leer este manual de instrucciones algunas partes le resultaran difíciles de entender o le surgieran dudas, antes de utilizar el aparato, póngase en contacto con la empresa en la dirección indicada.



ATENCIÓN!

Compruebe de forma periódica el correcto ajuste de los tornillos que pudiera llevar el aparato, su estado de desgaste y asegúrese de que funciona correctamente. El uso de accesorios no recomendados o no

suministrados por el fabricante puede conllevar riesgos de incendio, choque eléctrico o daños a personas. Desconecte siempre el aparato cuando lo deje sin vigilancia y antes de montarlo, desmontarlo, limpiarlo o realizar su mantenimiento. No lo deje expuesto a los agentes atmosféricos (lluvia, sol, etc.). No lo utilice al aire libre. No lo deje sin vigilancia mientras está conectado a la red eléctrica. No lo utilice con las manos o los pies mojados o descalzos.



ATENCIÓN!

Peligro de asfixia. Los elementos de embalaje no deben dejarse al alcance de los niños, ya que constituyen fuentes potenciales de peligro. Mantenga la bolsa de plástico fuera del alcance de los niños. No es un juguete. Durante el uso, asegúrese de que los niños no toquen el aparato. Si el cable flexible externo de este aparato está dañado, deberá ser reemplazado únicamente por el fabricante, su servicio de asistencia técnica o por personal cualificado equivalente con el fin de evitar cualquier riesgo. Este aparato puede ser utilizado por niños de 8 años de edad o mayores y personas con capacidades físicas, sensoriales o mentales reducidas o sin experiencia o el conocimiento necesario siempre y cuando lo hagan bajo supervisión o tras recibir instrucciones sobre la utilización segura del aparato y hayan entendido los peligros que entraña. Los niños deberán vigilarse para asegurarse de que no jueguen con el aparato. La limpieza y el mantenimiento que debe realizar el usuario no podrán ser llevados a cabo por niños. Mantenga este aparato y su cable fuera del alcance de los niños menores de 8 años y guárdelo en un lugar seco y seguro. El aparato no está diseñado para funcionar con un temporizador externo ni con un sistema de control remoto separado.

No deje el aparato sin vigilancia cuando esté conectado a la alimentación. Este aparato debe colocarse únicamente sobre una superficie plana y estable. El aparato no debe utilizarse si se ha caído y pierde agua o está dañado. Mantenga el aparato y el cable fuera del alcance de los niños, tanto cuando esté en funcionamiento como durante la fase de enfriamiento. Es posible que las superficies se calienten mucho durante el uso. Supervise siempre la actividad del aparato. Nunca deje el aparato encendido sin vigilancia.



ATENCIÓN!

Cuando el aparato está en funcionamiento, las superficies están sujetas a calentamiento. Utilice siempre la empuñadura para evitar quemaduras.



ATENCIÓN!

No sumerja el aparato en agua ni en otros líquidos. ¡Peligro de choque eléctrico! No utilice líquidos inflamables para limpiar el aparato. Existe peligro de incendio o descargas eléctricas. Desconecte el aparato antes de llenar o vaciar el depósito y antes de proceder a su limpieza. Asegúrese de que el aparato esté apagado y se haya enfriado por completo antes de retirar el depósito, pulsando el botón de liberación. A continuación, abra el tapón del depósito y llénelo con agua destilada o desmineralizada hasta el nivel máximo indicado. No utilice agua del grifo para evitar acumulaciones de cal y las averías relacionadas. No introduzca vinagre ni mezclas quitamanchas en el depósito. Cierre bien el tapón y vuelva a introducir el depósito en el aparato, asegurándose de que esté colocado correctamente. Límpielo después de cada uso. Antes de limpiarlo, desconecte el aparato de la toma de corriente y déjelo enfriar por completo. Utilice un paño suave ligeramente húmedo para limpiar la superficie exterior del aparato. No utilice detergentes agresivos o abrasivos. Realice la descalcificación una vez al mes, con el fin de mantener su eficiencia. Para descalcificar, prepare una solución de descalcificador. Llene el depósito con la solución preparada. Encienda el aparato y déjelo calentar. Dispense vapor durante unos minutos en un lugar bien ventilado. Apague el aparato, déjelo enfriar, vacíe el depósito y enjuáguelo bien con agua. Nunca llene el depósito superando la capacidad máxima prevista. Nunca ponga directamente el depósito debajo del grifo, utilice un vaso dosificador. No planchar la ropa mientras se lleva puesta.



ATENCIÓN!

Nunca dirija el chorro de vapor hacia partes de su cuerpo, personas o animales. Peligro de quemaduras. No deje el aparato caliente en contacto con tejidos y superficies inflamables. No apoye el aparato cuando esté

caliente sobre el cable de alimentación. En el primer uso, utilice un trozo de tela vieja para comprobar que la suela y el depósito estén limpios. El aparato no debe utilizarse si se ha caído y presenta signos visibles de daños o fugas de agua. Tenga cuidado al utilizar el aparato, debido a la emisión de vapor.

Eficiencia energética y ecodiseño. Este aparato cumple los requisitos establecidos en el Reglamento (UE) n.º 2023/826. A continuación se muestra la información prevista:

Consumo en modo Off (apagado): 0,00 W.

Consumo en modo de espera: 0,36 W (el aparato no dispone de modo de espera en red).

Función de gestión automática de la energía: no presente. El aparato entra en modo Off (apagado) cuando se desactiva manualmente. Para minimizar el consumo de energía, se recomienda desconectar el aparato de la red eléctrica cuando no esté en uso.

Componentes

DESCRIPCIÓN DEL PRODUCTO

1. Indicador luminoso de encendido/apagado
2. Cabezal de vapor
3. Gatillo de vapor
4. Bloqueo del depósito de agua
5. Depósito de agua extraíble
6. Salida del cable
7. Base de apoyo
8. Empuñadura ergonómica
9. Cepillo para tejidos / Cepillo quitapelusas
10. Vaso medidor



Antes del primer uso

Durante el primer uso del aparato, puede producirse una ligera emisión de humo u olor, o la liberación de pequeñas partículas. Este es un fenómeno completamente normal que no afecta el funcionamiento correcto del producto y desaparece rápidamente.

Tipo de agua consiguilato Tipo de agua recomendada

El aparato está diseñado para funcionar con agua corriente del grifo.

Sin embargo, en caso de agua especialmente dura, se recomienda usar una mezcla compuesta por un 50% de agua del grifo y un 50% de agua desmineralizada embotellada.

Atención: No utilizar nunca agua con aditivos (como almidón, perfumes, sustancias aromáticas, suavizantes, etc.), ni agua de condensación (proveniente de secadoras, frigoríficos, aires acondicionados o agua de lluvia recogida).

Este tipo de agua puede contener residuos orgánicos o minerales que, al entrar en contacto con el calor, pueden provocar salpicaduras, decoloraciones (manchas marrones) o un envejecimiento prematuro del aparato.

ANTES DE USAR

Presionar el bloqueo del depósito de agua (fig. 1)

Retirar el depósito de agua (fig. 2)

Abrir la tapa de entrada de agua (fig. 3)

Llenar el depósito con un máximo de 350 ml de agua (fig. 4)

Cerrar la tapa de entrada de agua (fig. 5)

Volver a colocar el depósito de agua asegurándose de que esté completamente insertado y fijado (fig. 6)

Colgar la prenda en una percha (fig. 7)

ACCESORIOS

El cepillo para tejidos / cepillo quitapelusas abre las fibras del tejido para una mejor penetración del vapor. Antes de retirar o instalar el cepillo, desconecte el aparato y déjelo enfriar durante una hora. (fig. 8)

UTILIZO

Conecte el aparato a la toma de corriente. (fig. 9)

Espere a que el indicador luminoso se apague (aproximadamente 30 segundos) (fig. 10)

Presione el botón de vapor manteniendo el cabezal alejado de usted y en posición vertical (fig. 11)

Para el uso continuo del vapor, presione el gatillo de vapor y deslice la palanca con el símbolo de candado a la posición de bloqueo. De esta manera, el vapor se emitirá de forma continua sin tener que mantener presionado el gatillo. (fig. 12)

DESPUÉS DEL USO

Desconecte el aparato de la toma de Corriente (fig. 12)

Espere una hora para que el aparato se enfríe antes de guardarlo (fig. 13)

Presione el bloqueo del depósito de agua (fig. 14)

Retire el depósito de agua (fig. 15)

Vacíe completamente el depósito (fig. 16)

Vuelva a colocar el depósito en el aparato y bloquéelo (fig. 17)

LIMPIEZA

Espere una hora hasta que el aparato esté completamente frío.

Utilice solo una esponja húmeda con agua para la limpieza.

No lave ni enjuague nunca el aparato directamente bajo el grifo.

PROBLEMA	POSIBLES CAUSAS	SOLUCIONES
No sale vapor	El aparato no está conectado	Verifique que el aparato esté correctamente conectado
	El nivel de agua es demasiado bajo	Desconecte el aparato y llene el depósito
	La bomba de vapor no se ha activado	Presione el gatillo de vapor continuamente durante unos segundos
	Es el primer uso del aparato	Presione el gatillo de vapor continuamente durante unos segundos
	El depósito de agua no está completamente insertado	Verifique que la tapa esté cerrada y que el depósito esté bien colocado
	La temperatura aún no se ha alcanzado	Espere unos 30 segundos antes de usar el aparato
El aparato no calienta	No está conectado a la toma	Conecte el aparato
Fugas de agua	El depósito no está bien insertado o la tapa no está cerrada	Verifique que la tapa esté cerrada y que el depósito esté fijado correctamente
El vapor no se detiene	El gatillo de vapor está en posición de bloqueo	Desbloquee el gatillo de vapor
Ruidos anómalos	El depósito no está bien insertado o la tapa no está cerrada	Verifique que la tapa esté cerrada y que el depósito esté fijado correctamente
	El depósito está vacío	Llene el depósito

P - ADVERTÊNCIAS DE SEGURANÇA



Antes da utilização, leia essas advertências e instruções e guarde-as para referências futuras. A falta de cumprimento dos presentes avisos e instruções pode provocar choques elétricos, incêndios e/ou infortúnios graves. Quando se utilizam aparelhos alimentados eletricamente, observe sempre as normais precauções de segurança para reduzir o risco de incêndio, choques elétricos, lesões pessoais e danificações materiais. O aparelho é destinado para ser utilizada nas aplicações domésticas e parecidas e particularmente nas áreas para cozinhar destinadas ao profissionais nas lojas, nos escritórios e nos outros ambientes profissionais; nas fazendas; por clientes de hotéis, motéis e outros ambientes de tipo residencial; nos ambientes tipo bed and breakfast. Não é adaptado para uso profissional. Não utilize o aparelho para usos diferentes daqueles pelo qual ele foi concebido. Qualquer utilização diferente daquela indicada deve ser considerada imprópria e perigosa e expõe o utilizador aos riscos de natureza elétrica e às danificações às pessoas. Quando decidir eliminar como rejeito esse aparelho, é recomendável torná-lo inutilizável cortando seu cabo de alimentação. Antes de conectar o aparelho na rede de alimentação, verifique se a tensão indicada nos dados técnicos corresponde com aquela da rede local e não utilize tomadas ou extensões elétricas não compatíveis com o que está indicado nos dados técnicos. Não utilize o aparelho se o cabo, o plugue ou qualquer uma de suas partes estiver danificada. Verifique se o cabo de alimentação está sendo mantido adequadamente longe do aparelho e não entre em contato com as partes quentes do mesmo ou fique prensado sobre bordas ou cantos cortantes. Nunca desconecte o aparelho puxando pelo cabo. Após ter utilizado o aparelho, desconecte o fio condutor e aguarde seu esfriamento antes de guardá-lo ou de proceder com a limpeza. Todos os consertos, inclusive a (eventual) substituição do cabo de alimentação, devem ser realizados somente por técnicos autorizados e especializados, para dessa maneira prevenir qualquer risco. Nunca enrole o cabo de alimentação em volta da mão quando o aparelho estiver conectado na rede elétrica. Em caso de temporal, desconecte o cabo de alimentação da tomada de corrente. Estique completamente o cabo antes da utilização. Não puxe ou transporte o aparelho através do fio de alimentação. Não utilize o fio de alimentação como empunhadura. Não puxe o fio de alimentação

em volta de cantos afiados e não apoie-o sobre superfícies quentes. Guarde esse livrinho de utilização com segurança, junto com as instruções, pela inteira duração da vida do aparelho, para poder consultá-lo. Se for ceder o aparelho para terceiros, entregue também toda a documentação. Se durante a leitura desse livrinho de instruções de utilização algumas partes estiverem difíceis de serem entendidas ou se houverem dúvidas, antes de utilizar o produto procure a empresa no endereço indicado.



ATENÇÃO!

Verifique periodicamente se os eventuais parafusos presentes estão corretamente apertados, o estado de desgaste do aparelho e seu correto funcionamento. A utilização de acessórios não aconselhados ou não fornecidos pelo construtor do aparelho pode comportar riscos de incêndios, choques elétricos ou danificações às pessoas. Desconecte sempre o aparelho da alimentação se o mesmo for deixado sem supervisão e antes de montá-lo, desmontá-lo, limpá-lo ou realizar sua manutenção. Não deixe o aparelho exposto aos agentes atmosféricos (chuva, sol, etc.). Não utilize o aparelho ao ar livre. Não deixe o aparelho sem supervisão enquanto ele estiver conectado na rede elétrica. Não utilize o aparelho se estiver com as mãos molhadas ou pés molhados ou descalços.



ATENÇÃO!

Perigo de sufocamento. Os elementos da embalagem não devem ser deixados ao alcance das crianças enquanto potenciais fontes de perigo. Mantenha o saco de plástico longe do alcance das crianças. Não é um brinquedo. Durante a utilização certifique-se que as crianças não entrem em contato com o aparelho. Se o cabo flexível externo desse aparelho estiver danificado, o mesmo deve ser substituído exclusivamente pelo construtor, pelo seu serviço de assistência, ou por profissionais especializados equivalentes, para dessa forma evitar perigos. O aparelho pode ser utilizado pelas crianças com idade igual ou superior aos 8 anos e por pessoas com reduzidas capacidades físicas, sensoriais ou mentais, ou com falta de experiência ou sem o conhecimento necessário, a não ser sob supervisão ou então depois que as mesmas receberam as instruções relativas à

utilização com segurança do aparelho e que elas tenham entendido os perigos inerentes. As crianças devem ser supervisionadas para não brincar com o aparelho. A limpeza e a manutenção destinada a ser realizada pelo utilizador não devem ser realizada pelas crianças. Mantenha o aparelho e o seu cabo fora do alcance das crianças com idade inferior aos 8 anos e guarde-o em um lugar seco e seguro. O aparelho não é destinado para ser utilizado através de um temporizador externo ou com um sistema de controle separado.



ATENÇÃO!

Não deixe o aparelho sem supervisão quando ele

estiver conectado na alimentação. O aparelho deve ser guardado somente sobre uma superfície plana e estável. O aparelho não deve ser utilizado se ele tiver caído, se houver um vazamento ou se estiver danificado. Mantenha o aparelho e seu cordão longe do alcance das crianças, seja quando estiver acionado, seja quando estiver em fase de esfriamento. É provável que as superfícies se tornem muito quentes durante a utilização. Supervisione sempre a atividade do aparelho. Nunca deixe o aparelho sem supervisão quando estiver ligado.



ATENÇÃO!

Quando o aparelho estiver acionado as superfícies estão sujeitas ao aquecimento. Utilize sempre a empunhadura para evitar queimaduras.



ATENÇÃO!

Não mergulhe o aparelho na água ou em outros líquidos. Perigo de choque elétrico. Não utilize líquidos inflamáveis para limpar o aparelho. Perigo de incêndio ou choque elétrico. Desconecte o aparelho antes de encher ou esvaziar o tanque e antes de proceder com a limpeza. Verifique se o aparelho está desligado e completamente esfriado antes de proceder com a remoção do tanque, apertando o interruptor de soltura. Em seguida, abra a tampa do tanque e encha-o com água destilada ou desmineralizada até alcançar o nível máximo indicado. Não utilize água da torneira para assim evitar acumulações de calcário e suas relativas danificações. Não introduza no tanque vinagre ou misturas

para tirar manchas. Feche bem a tampa e reintroduza o tanque no aparelho, prestando atenção que ele esteja posicionado corretamente. Limpe após cada utilização. Antes de limpá-lo, desconecte o aparelho da tomada de corrente e deixe-o esfriar completamente. Utilize um pano macio ligeiramente húmido para limpar a superfície externa do aparelho. Não utilize detergentes agressivos ou abrasivos. Realize uma vez por mês a descalcificação, para dessa maneira preservar sua eficácia. Para descalcificar, prepare uma solução de descalcificante. Encha o tanque com a solução preparada. Ligue o aparelho e deixe-o aquecer. Solte o vapor por alguns minutos em uma área bem ventilada. Desligue o aparelho, deixe-o esfriar, esvazie o tanque e enxágue bem com água. Nunca encha o tanque ultrapassando a capacidade máxima prevista. Nunca posicione o tanque diretamente debaixo da torneira, mas sim utilize medidores. Nunca passe as roupas quando elas estiverem sendo vestidas.



ATENÇÃO!

Nunca direcione o jato de vapor em direção de partes do próprio corpo, pessoas ou animais. Perigo de queimaduras. Não deixe o aparelho quente em contato com tecidos e superfícies inflamáveis. Não apoie o aparelho quando ele estiver quente sobre o cabo de alimentação. Na primeira utilização, utilize um pedaço velho de tecido para verificar se a chapa e o tanque estão limpos. O aparelho não deve ser utilizado se ele tiver caído ou se houverem sinais visíveis de danificações ou de vazamentos. Preste atenção durante a utilização do aparelho devido à emissão de vapor.

Eficiência energética e projeção ecocompatível. Esse aparelho é conforme aos requisitos do Regulamento (UE) 2023/826. Em seguida a descrição das informações previstas:

Consumo na modalidade off (desligado): 0,00 W.

Consumo na modalidade standby: 0,36 W (o aparelho não dispõe de modalidade standby em rede).

Função de gestão automática da energia: não presente. O aparelho entra na modalidade off (desligado) quando desativado manualmente. Para reduzir ao mínimo o consumo energético, é recomendável desconectar o aparelho da rede elétrica quando não estiver sendo utilizado.

Componentes

Manual de Instruções

Vaporizador Vertical - 877600

DESCRIÇÃO DO PRODUTO

1. Indicador luminoso de ligar/desligar
2. Cabeça de vapor
3. Gatilho de vapor
4. Trava do reservatório de água
5. Reservatório de água removível
6. Saída do cabo
7. Base de apoio
8. Cabo ergonômico
9. Escova para tecidos / Escova tira-bolinhas
10. Copo medidor



Antes do primeiro uso

Durante o primeiro uso do aparelho, pode ocorrer uma leve emissão de fumaça ou cheiro, ou a liberação de pequenas partículas. Isso é um fenômeno totalmente normal, que não compromete o funcionamento correto do produto e desaparece rapidamente.

Tipo de água recomendada

O aparelho foi projetado para funcionar com água da torneira comum. No entanto, em caso de água particularmente dura, recomenda-se usar uma mistura composta por 50% de água da torneira e 50% de água desmineralizada engarrafada.

Atenção:

Nunca utilize água com aditivos (como amido, perfumes, substâncias aromáticas, amaciantes etc.), nem água de condensação (proveniente, por exemplo, de secadoras, geladeiras, aparelhos de ar-condicionado ou coleta de água da chuva).

Esses tipos de água podem conter resíduos orgânicos ou minerais que, em contato com o calor, podem causar respingos, manchas marrons ou envelhecimento precoce do aparelho.

ANTES DO USO

Pressione a trava do reservatório de água (fig. 1)

Remova o reservatório de água (fig. 2)

Abra a tampa da entrada de água (fig. 3)

Encha o reservatório com no máximo 350 ml de água (fig. 4)

Feche a tampa da entrada de água (fig. 5)

Recoloque o reservatório no aparelho, certificando-se de que esteja completamente encaixado e travado (fig. 6)

Pendure a peça de roupa em um cabide (fig. 7)

ACESSÓRIOS

A escova para tecidos / escova tira-bolinhas abre as fibras do tecido para melhor penetração do vapor.

Antes de remover ou instalar a escova, desligue o aparelho da tomada e deixe-o esfriar por uma hora. (fig. 8)

USO

Conecte o aparelho à tomada. (fig. 9)

Aguarde até que a luz indicadora se apague (cerca de 30 segundos). (fig. 10)

Pressione o botão de vapor mantendo a escova apontada para longe de você e em posição vertical (fig. 11)

Para uso contínuo de vapor, pressione o gatilho de vapor e deslize a alavanca com o símbolo de cadeado para a posição de travamento. Assim, o vapor será liberado continuamente sem precisar manter o gatilho pressionado. (fig. 12)

APÓS O USO

Desconecte o aparelho da tomada (fig. 13)

Aguarde uma hora até que o aparelho esfrie antes de guardá-lo (fig. 14)

Pressione a trava do reservatório de água (fig. 15)

Remova o reservatório (fig. 16)


Esvazie completamente o reservatório (fig. 17)

Recoloque o reservatório no aparelho e trave-o (fig. 18)

LIMPEZA

Aguarde uma hora até que o aparelho esteja completamente frio (fig. 19)

GR - ΚΑΝΟΝΙΣΜΟΙ ΑΣΦΑΛΕΙΑΣ

 Διαβάστε αυτές τις προειδοποιήσεις και οδηγίες πριν από τη χρήση και φυλάξτε τις για μελλοντική αναφορά. Η μη τήρηση αυτών των προειδοποιήσεων και οδηγιών μπορεί να προκαλέσει ηλεκτροπληξία, πυρκαγιά ή/και σοβαρό τραυματισμό. Κατά τη χρήση ηλεκτρικών συσκευών, θα πρέπει πάντα να ακολουθούνται βασικές προφυλάξεις ασφαλείας για τη μείωση του κινδύνου πυρκαγιάς, ηλεκτροπληξίας, τραυματισμού και υλικών ζημιών. Η συσκευή προορίζεται για χρήση σε οικιακές και παρόμοιες εφαρμογές και ιδιαίτερα σε χώρους μαγειρέματος προσωπικού σε καταστήματα, γραφεία και άλλα επαγγελματικά περιβάλλοντα· σε αγροκτήματα· από επισκέπτες σε ξενοδοχεία, μοτέλ και άλλα οικιστικά περιβάλλοντα· σε περιβάλλοντα τύπου bed and breakfast. Δεν είναι κατάλληλη για επαγγελματική χρήση. Μην χρησιμοποιείτε τη συσκευή για σκοπούς διαφορετικούς από αυτούς για τους οποίους έχει σχεδιαστεί. Οποιαδήποτε χρήση διαφορετική από αυτήν που υποδεικνύεται πρέπει να θεωρείται ακατάλληλη και επικίνδυνη και εκθέτει τον χρήστη σε ηλεκτρικούς κινδύνους και ζημιές σε άτομα. Εάν αποφασίσετε να απορρίψετε αυτήν τη συσκευή ως απόβλητο, σας συνιστούμε να την καταστήσετε ανενεργή κόβοντας το καλώδιο τροφοδοσίας. Πριν συνδέσετε τη συσκευή στην παροχή ρεύματος, ελέγξτε ότι η τάση που αναφέρεται στα τεχνικά δεδομένα αντιστοιχεί σε αυτήν του τοπικού δικτύου και μην χρησιμοποιείτε πρίζες ή καλώδια επέκτασης που δεν είναι συμβατά με αυτήν που αναφέρεται στα τεχνικά δεδομένα. Μην χρησιμοποιείτε τη συσκευή εάν το καλώδιο, το φισ ή οποιοδήποτε από τα εξαρτήματά της είναι κατεστραμμένα. Βεβαιωθείτε ότι το καλώδιο τροφοδοσίας βρίσκεται σε επαρκή απόσταση από τη συσκευή και δεν έρχεται σε επαφή με ζεστά μέρη της συσκευής ή δεν πιέζει αιχμηρές άκρες ή γωνίες. Μην αποσυνδέετε ποτέ τη συσκευή τραβώντας το καλώδιο. Μετά τη χρήση της συσκευής, αποσυνδέστε το καλώδιο τροφοδοσίας από την ηλεκτρική πηγή και περιμένετε να κρυώσει πριν την αποθηκεύσετε και την καθαρίσετε. Όλες οι επισκευές, συμπεριλαμβανομένης της (πιθανής) αντικατάστασης του καλωδίου τροφοδοσίας, πρέπει να πραγματοποιούνται μόνο από εξουσιοδοτημένους και έμπειρους τεχνικούς, για να αποφευχθεί οποιοσδήποτε κίνδυνος. Μην τυλίγετε ποτέ το καλώδιο τροφοδοσίας γύρω από το χέρι σας όταν

η συσκευή είναι συνδεδεμένη στο ηλεκτρικό δίκτυο. Σε περίπτωση καταιγίδας, αποσυνδέστε το καλώδιο τροφοδοσίας από την πρίζα. Ξετυλίξτε πλήρως το καλώδιο πριν από τη χρήση. Μην τραβάτε ή μεταφέρετε τη συσκευή από το καλώδιο τροφοδοσίας. Μην χρησιμοποιείτε το καλώδιο τροφοδοσίας ως λαβή. Μην τραβάτε το καλώδιο τροφοδοσίας γύρω από αιχμηρές γωνίες ή μην το ακουμπάτε πάνω σε θερμές επιφάνειες. Φυλάξτε αυτό το εγχειρίδιο χρήστη, μαζί με τις οδηγίες, για όλη τη διάρκεια ζωής της συσκευής, για συμβουλευτικούς σκοπούς. Εάν παραχωρήσετε τη συσκευή σε τρίτους, παραδώστε επίσης ολόκληρη την τεκμηρίωση. Εάν, κατά την ανάγνωση αυτού του εγχειριδίου χρήσης, ορισμένα μέρη είναι δύσκολο να κατανοηθούν ή εάν έχετε οποιοσδήποτε αμφιβολίες, επικοινωνήστε με την εταιρεία στην υποδεικνυόμενη διεύθυνση πριν χρησιμοποιήσετε το προϊόν.



ΠΡΟΣΟΧΗ!

Ελέγχετε περιοδικά τη σωστή σύσφιξη τυχόν βιδών που υπάρχουν, την κατάσταση φθοράς της συσκευής και βεβαιωθείτε ότι λειτουργεί σωστά. Η χρήση αξεσουάρ που δεν συνιστώνται ή δεν παρέχονται από τον κατασκευαστή της συσκευής μπορεί να ενέχει κίνδυνο πυρκαγιάς, ηλεκτροπληξίας ή τραυματισμού ατόμων. Πάντα να αποσυνδέετε τη συσκευή από την παροχή ρεύματος εάν αφεθεί χωρίς επίβλεψη και πριν από τη συναρμολόγηση, την αποσυναρμολόγηση, τον καθαρισμό ή τη συντήρησή της. Μην αφήνετε τη συσκευή εκτεθειμένη σε ατμοσφαιρικούς παράγοντες (βροχή, ήλιο κ.λπ.). Μην χρησιμοποιείτε τη συσκευή σε εξωτερικούς χώρους. Μην αφήνετε τη συσκευή χωρίς επίβλεψη ενώ είναι συνδεδεμένη στο ηλεκτρικό δίκτυο. Μην χρησιμοποιείτε τη συσκευή με βρεγμένα χέρια ή βρεγμένα ή γυμνά πόδια



ΠΡΟΣΟΧΗ!

Κίνδυνος ασφυξίας. Τα στοιχεία συσκευασίας δεν πρέπει να αφήνονται σε κοντινή απόσταση από παιδιά, καθώς αποτελούν πιθανές πηγές κινδύνου. Κρατήστε την πλαστική σακούλα μακριά από παιδιά. Δεν είναι παιχνίδι. Κατά τη χρήση, βεβαιωθείτε ότι τα παιδιά δεν έρχονται σε επαφή με τη συσκευή. Εάν το εξωτερικό εύκαμπτο καλώδιο αυτής της συσκευής έχει υποστεί ζημιά, πρέπει να αντικατασταθεί αποκλειστικά από τον κατασκευαστή, την υπηρεσία υποστήριξής του ή από ισοδύναμο εξειδικευμένο προσωπικό, για την αποφυγή

κινδύνου. Η συσκευή μπορεί να χρησιμοποιηθεί από παιδιά ηλικίας 8 ετών και άνω και από άτομα με μειωμένες σωματικές, αισθητηριακές ή νοητικές ικανότητες ή έλλειψη εμπειρίας ή γνώσεων, υπό την προϋπόθεση ότι επιβλέπονται ή έχουν λάβει οδηγίες για τον ασφαλή χειρισμό της συσκευής και έχουν κατανοήσει τους εγγενείς κινδύνους. Τα παιδιά πρέπει να επιβλέπονται για να διασφαλιστεί ότι δεν παίζουν με τη συσκευή. Ο καθαρισμός και η συντήρηση που προορίζονται για τον χρήστη δεν πρέπει να εκτελούνται από παιδιά. Κρατήστε τη συσκευή και το καλώδιό της μακριά από παιδιά κάτω των 8 ετών και φυλάξτε την σε ξηρό και ασφαλές μέρος. Η συσκευή δεν προορίζεται για λειτουργία μέσω εξωτερικού χρονοδιακόπτη ή με ξεχωριστό σύστημα ελέγχου.



ΠΡΟΣΟΧΗ!

Μην αφήνετε τη συσκευή χωρίς επίβλεψη όταν είναι συνδεδεμένη στην παροχή ρεύματος. Η συσκευή πρέπει να αποθηκεύεται μόνο πανω σε επίπεδη, σταθερή επιφάνεια. Η συσκευή δεν πρέπει να χρησιμοποιείται εάν έχει πέσει, έχει διαρροή ή έχει υποστεί ζημιά. Κρατήστε τη συσκευή και το καλώδιο μακριά από παιδιά, τόσο κατά τη χρήση όσο και κατά την ψύξη. Οι επιφάνειες είναι πιθανό να ζεσταθούν πολύ κατά τη χρήση. Να επιβλέπετε πάντα τη λειτουργία της συσκευής. Ποτέ μην αφήνετε τη συσκευή χωρίς επίβλεψη όταν είναι ενεργοποιημένη.



ΠΡΟΣΟΧΗ!

Όταν η συσκευή είναι σε χρήση, οι επιφάνειες μπορεί να ζεσταθούν. Να χρησιμοποιείτε πάντα τη λαβή για να αποφύγετε εγκαύματα. **ΠΡΟΣΟΧΗ!** Μην βυθίζετε τη συσκευή σε νερό ή άλλα υγρά. Κίνδυνος ηλεκτροπληξίας. Μην χρησιμοποιείτε εύφλεκτα υγρά για τον καθαρισμό της συσκευής. Κίνδυνος πυρκαγιάς ή ηλεκτροπληξίας. Αποσυνδέστε τη συσκευή από την πρίζα πριν γεμίσετε ή αδειάσετε τη δεξαμενή και πριν τον καθαρισμό. Βεβαιωθείτε ότι η συσκευή είναι απενεργοποιημένη και έχει κρυώσει εντελώς πριν αφαιρέσετε τη δεξαμενή πατώντας το κουμπί απελευθέρωσης. Στη συνέχεια, ανοίξτε το καπάκι της δεξαμενής και γεμίστε την με απεσταγμένο ή απιονισμένο νερό μέχρι τη μέγιστη στάθμη που υποδεικνύεται. Μην χρησιμοποιείτε νερό βρύσης για να αποφύγετε τη συσσώρευση αλάτων και σχετικές ζημιές. Μην βάζετε ξίδι ή

μείγματα αφαίρεσης λεκέδων στη δεξαμενή. Κλείστε καλά το καπάκι και τοποθετήστε ξανά τη δεξαμενή στη συσκευή, βεβαιώνοντας ότι είναι σωστά τοποθετημένη. Καθαρίστε μετά από κάθε χρήση. Πριν από τον καθαρισμό, αποσυνδέστε τη συσκευή από την πρίζα και αφήστε την να κρυώσει εντελώς. Χρησιμοποιήστε ένα μαλακό, ελαφρώς υγρό πανί για να καθαρίσετε το εξωτερικό της συσκευής. Μην χρησιμοποιείτε επιθετικά ή λειαντικά απορρυπαντικά. Αφαιλάτωσε μία φορά το μήνα για να διατηρήσετε την αποτελεσματικότητά της. Για να αφαιλάτωσετε, ετοιμάστε ένα διάλυμα αφαιλάτωσης. Γεμίστε τη δεξαμενή με το παρασκευασμένο διάλυμα. Ενεργοποιήστε τη συσκευή και αφήστε την να ζεσταθεί. Βγάλτε ατμό για λίγα λεπτά σε καλά αεριζόμενο χώρο. Απενεργοποιήστε τη συσκευή, αφήστε την να κρυώσει, αδειάστε τη δεξαμενή και ξεπλύνετε καλά με νερό. Ποτέ μην γεμίζετε τη δεξαμενή πέρα από τη μέγιστη καθορισμένη χωρητικότητα. Ποτέ μην τοποθετείτε τη δεξαμενή απευθείας κάτω από τη βρύση, αλλά χρησιμοποιήστε δοσομετρικά κύπελλα. Μην σιδερώνετε ρούχα ενώ τα φωρατε.



ΠΡΟΣΟΧΗ!

Ποτέ μην κατευθύνετε το πίδακα ατμού προς μέρος του σώματός σας, ανθρώπους ή ζώα. Κίνδυνος εγκαύματος. Μην αφήνετε τη ζεστή συσκευή σε επαφή με εύφλεκτα υφάσματα και επιφάνειες. Μην τοποθετείτε τη συσκευή πάνω στο καλώδιο τροφοδοσίας όταν είναι ζεστή. Πριν από την πρώτη χρήση, χρησιμοποιήστε ένα παλιό κομμάτι πανί για να ελέγξετε ότι η πλάκα και η δεξαμενή είναι καθαρά. Η συσκευή δεν πρέπει να χρησιμοποιηθεί εάν έχει πέσει ή εάν υπάρχουν ορατά σημάδια ζημιάς ή εάν έχει διαρροή. Να είστε προσεκτικοί κατά τη χρήση της συσκευής λόγω της εκπομπής ατμού.

Ενεργειακή απόδοση και οικολογικός σχεδιασμός. Αυτή η συσκευή συμμορφώνεται με τις απαιτήσεις του Κανονισμού (ΕΕ) 2023/826. Απαιτούνται οι ακόλουθες πληροφορίες:

Κατανάλωση σε κατάσταση απενεργοποίησης (απενεργοποιημένη): 0,00 W.

Κατανάλωση σε κατάσταση αναμονής: 0,36 W (η συσκευή δεν διαθέτει δικτυωμένη λειτουργία αναμονής).

Λειτουργία αυτόματης διαχείρισης ενέργειας: δεν υπάρχει. Η συσκευή εισέρχεται σε κατάσταση απενεργοποίησης όταν απενεργοποιείται χειροκίνητα. Για την ελαχιστοποίηση της κατανάλωσης ενέργειας, συνιστάται να αποσυνδέετε τη συσκευή από το δίκτυο όταν δεν χρησιμοποιείται.

Εγχειρίδιο οδηγιών

Κάθετη μηχανή σιδερώματος - 877600

ΠΕΡΙΓΡΑΦΗ ΤΟΥ ΠΡΟΪΟΝΤΟΣ

1. Ενδεικτική λυχνία ισχύος/ shutdown
2. Κεφαλή ατμού
3. Σκανδάλη ατμού
4. Κλειδίμα της δεξαμενής νερού
5. Αφαιρούμενη δεξαμενή νερού
6. Έξοδος καλωδίου
7. Βάση στήριξης
8. Εργονομική λαβή
9. Βούρτσα υφάσματος / Βούρτσα lever-pelucchi
10. Κύπελλο μέτρησης



Πριν από την πρώτη χρήση

Κατά την πρώτη χρήση της συσκευής, ενδέχεται να εμφανιστεί μια μικρή εκπομπή καπνού ή οσμής ή η απελευθέρωση μικρών σωματιδίων.

Πρόκειται για ένα απολύτως φυσιολογικό φαινόμενο, το οποίο δεν επηρεάζει τη σωστή λειτουργία του προϊόντος και τείνει να εξαφανιστεί γρήγορα.

Συνιστώμενος τύπος νερού

Η συσκευή έχει σχεδιαστεί για να λειτουργεί με κανονικό νερό βρύσης.

Ωστόσο, σε περίπτωση ιδιαίτερα σκληρού νερού, συνιστούμε να χρησιμοποιείτε ένα μείγμα από 50% νερό βρύσης και 50% εμφιαλωμένο απομεταλλωμένο νερό.

Προσοχή:

Ποτέ μην χρησιμοποιείτε νερό που περιέχει πρόσθετα (όπως άμυλο, αρώματα, αρωματικές ουσίες, μαλακτικά κ.λπ.) ή νερό συμπύκνωσης (π.χ. από στεγνωτήρια, ψυγεία, κλιματιστικά ή συλλογή βρόχινου νερού).

Αυτοί οι τύποι νερού μπορεί να περιέχουν οργανικά ή ανόργανα κατάλοιπα τα οποία, σε επαφή με τη θερμότητα, μπορεί να προκαλέσουν πιτσιλιές, αποχρωματισμό (καφέ κηλίδες) ή πρόωρη γήρανση της συσκευής.

ΠΡΙΝ ΤΗ ΧΡΗΣΗ

Πιέστε το κλειδίμα της δεξαμενής νερού (Fig.1)

Αφαιρέστε τη δεξαμενή νερού (Fig. 2)

Ανοίξτε το καπάκι εισόδου νερού (Fig.3)

Γεμίστε τη δεξαμενή με το πολύ 350 ml νερού. (Fig. 4)

Κλείστε το καπάκι εισόδου νερού (Fig. 5)

Επανατοποθετήστε τη δεξαμενή νερού. Βεβαιωθείτε ότι είναι πλήρως τοποθετημένη και ασφαλισμένη. (Fig.6)

Κρεμάστε το ρούχο σε μια κρεμάστρα (Fig.7)

ΑΞΕΣΟΥΑΡΙΑ

Η βούρτσα υφάσματος/βουρτσάκι καθαρισμού ανοίγει τις υφές του υφάσματος για καλύτερη διείσδυση του ατμού.

Πριν αφαιρέσετε ή τοποθετήσετε τη βούρτσα, αποσυνδέετε τη συσκευή από την πρίζα και αφήστε την να κρυώσει για μία ώρα. (Fig.8)

ΧΡΗΣΙΜΟΠΟΙΗΣΗ

Συνδέστε τη συσκευή στην πρίζα ρεύματος. (Fig. 9)

Περιμένετε να σβήσει η ενδεικτική λυχνία (περίπου 30 δευτερόλεπτα). (Fig.10)

Πιέστε το κουμπί ατμού ενώ κρατάτε τη βούρτσα στραμμένη μακριά από εσάς σε όρθια θέση. (Fig.11)
Για συνεχή χρήση ατμού, πατήστε τη σκανδάλη ατμού και μετακινήστε το μοχλό με το σύμβολο λουκέτου στη θέση κλειδώματος. (Fig.12)

Με αυτόν τον τρόπο, ο ατμός θα διανέμεται συνεχώς χωρίς να χρειάζεται να κρατάτε πατημένη τη σκανδάλη ατμού. Για συνεχή χρήση ατμού, κλειδώστε τη σκανδάλη ατμού στη θέση κλειδώματος. (Fig.13)

ΜΕΤΑ ΤΗ ΧΡΗΣΗ

Αποσυνδέστε τη συσκευή από την πρίζα (Fig.14)

Περιμένετε μία ώρα για να κρυώσει η συσκευή πριν την αποθηκεύσετε. (Fig.15)

Πιέστε το κλειδίωμα της δεξαμενής νερού. (Fig.16)

Αφαιρέστε τη δεξαμενή νερού. (Fig.17)

Αδειάστε εντελώς τη δεξαμενή. (Fig.18)

Επανατοποθετήστε τη δεξαμενή στη μονάδα και ασφαλίστε την. (Fig.19)

ΚΑΘΑΡΙΣΜΟΣ

Περιμένετε μία ώρα για πλήρη ψύξη. (Fig.20)

Χρησιμοποιήστε μόνο ένα υγρό σφουγγάρι με νερό για τον καθαρισμό. (Fig.21)

Ποτέ μην πλένετε ή ξεπλένετε τη συσκευή απευθείας κάτω από τη βρύση. (Fig.22)

HR - SIGURNOSNE NAPOMENE



Prije uporabe pročitajte ova upozorenja i upute i sačuvajte ih za buduću upotrebu. Nepoštivanje ovih upozorenja i uputa može dovesti do strujnog udara, požara i/ili ozbiljne ozljede. Pri korištenju uređaja na električni pogon uvijek se trebaju pridržavati osnovnih sigurnosnih mjera kako bi se smanjio rizik od požara, strujnog udara, osobnih ozljeda i materijalne štete. Uređaj je namijenjen za upotrebu u kućanstvu i slične primjene, a posebno u prostorima za kuhanje osoblja u trgovinama, uredima i drugim profesionalnim okruženjima; na farmama; od strane gostiju u hotelima, motelima i drugim stambenim sredinama; u okruženjima tipa noćenje s doručkom. Nije prikladno za profesionalnu upotrebu. Nemojte koristiti uređaj u druge svrhe osim onih za koje je dizajniran. Svaka druga uporaba osim navedene smatra se neprikladnom i opasnom te izlaže korisnika električnim rizicima i ozljedama osoba. Ako odlučite ovaj uređaj odložiti kao otpad, preporučujemo da ga učinite neispravnim tako da odsijecete kabel za napajanje. Prije spajanja uređaja na napajanje provjerite odgovara li napon naveden u tehničkim podacima naponu lokalne mreže i nemojte koristiti utičnice ili produžne kabele koji nisu kompatibilni s naponom navedenim u tehničkim podacima. Nemojte koristiti uređaj ako su kabel, utikač ili bilo koji njegov dio oštećeni. Provjerite je li kabel za napajanje dovoljno udaljen od uređaja i ne dolazi u dodir s vrućim dijelovima uređaja ili pritiska oštre rubove ili kutove. Nikada ne isključujte uređaj povlačenjem kabela. Nakon korištenja uređaja, isključite kabel za napajanje

iz izvora električne energije i pričekajte da se ohladi prije nego što ga odložite i očistite. Sve popravke, uključujući i (moguću) zamjenu kabela za napajanje, moraju obavljati samo ovlašteni i stručni tehničari, kako bi se spriječio bilo kakav rizik. Nikada nemojte omotavati kabel za napajanje oko ruke kada je uređaj priključen na električnu mrežu. U slučaju grmljavinskog nevremena, izvucite kabel za napajanje iz utičnice. Prije upotrebe u potpunosti odmotajte kabel. Nemojte povlačiti ili nositi uređaj držeći ga za kabel za napajanje. Nemojte koristiti kabel za napajanje kao ručku. Nemojte povlačiti kabel za napajanje oko oštih kutova ili ga stavljati na vruće površine. Čuvajte ovaj korisnički priručnik, zajedno s uputama, za korištenje tijekom cijelog životnog vijeka uređaja. Ako uređaj predajete trećoj strani, predajte i cjelokupnu dokumentaciju. Ako vam je tijekom čitanja ovog korisničkog priručnika neke dijelove teško razumjeti ili imate bilo kakvih nedoumica, kontaktirajte tvrtku na navedenoj adresi prije korištenja proizvoda.



OPREZ!

Povremeno provjeravajte ispravnost pritezanja svih prisutnih vijaka, stanje istrošenosti uređaja i uvjerite se da ispravno radi. Korištenje pribora koji nije preporučan ili nije isporučen od strane proizvođača uređaja može predstavljati opasnost od požara, strujnog udara ili ozljeda osoba. Uvijek isključite uređaj iz napajanja ako ga ostavite bez nadzora i prije sastavljanja, rastavljanja, čišćenja ili održavanja. Ne ostavljajte uređaj izložen atmosferskim utjecajima (kiša, sunce, itd.). Nemojte koristiti uređaj na otvorenom. Ne ostavljajte uređaj bez nadzora dok je priključen na električnu mrežu. Nemojte koristiti uređaj ako imate mokre ruke ili mokre ili bose noge.



OPREZ!

Opasnost od gušenja. Elementi pakiranja ne smiju se ostavljati na dohvatu djece jer su potencijalni izvori opasnosti. Držite plastičnu vrećicu podalje od djece. To nije igračka. Tijekom uporabe pazite da djeca ne dođu u kontakt s uređajem. Ako je vanjski fleksibilni kabel ovog uređaja oštećen, mora ga zamijeniti isključivo proizvođač, njegova služba za pomoć ili odgovarajuće kvalificirano osoblje, kako bi se izbjegla opasnost. Aparat mogu koristiti djeca starija od 8 godina i osobe sa smanjenim fizičkim, osjetilnim ili mentalnim

sposobnostima, ili s nedostatkom iskustva ili znanja, pod uvjetom da su pod nadzorom ili su dobili upute o sigurnom korištenju aparata i razumjeli su inherentne opasnosti. Djeca moraju biti pod nadzorom kako bi se osiguralo da se ne igraju s uređajem. Čišćenje i održavanje koje treba izvršiti korisnik ne smiju provoditi djeca. Držite uređaj i njegov kabel izvan dohvata djece mlađe od 8 godina i čuvajte ih na suhom i sigurnom mjestu. Uređaj nije namijenjen za rad pomoću vanjskog mjerača vremena ili s posebnim sustavom upravljanja.

Ne ostavljajte uređaj bez nadzora kada je priključen na napajanje. Uređaj se mora skladištiti samo na ravnoj i stabilnoj površini. Aparat se ne smije koristiti ako je pao, ako iz njega curi voda ili ako je oštećen. Aparat i kabel držite izvan dohvata djece, kako kada je u upotrebi tako i kada se hladi. Površine će vjerojatno postati vrlo vruće tijekom uporabe. Uvijek nadzirite rad uređaja. Nikada ne ostavljajte uređaj bez nadzora kada je uključen..



OPREZ!

Kada uređaj radi, površine su izložene toplini. Uvijek koristite ručku kako biste izbjegli opekline.



OPREZ!

Nemojte uranjati uređaj u vodu ili druge tekućine. Opasnost od strujnog udara. Ne koristite zapaljive tekućine za čišćenje uređaja. Opasnost od požara ili strujnog udara. Isključite uređaj iz struje prije punjenja ili pražnjenja spremnika i prije čišćenja. Provjerite je li uređaj isključen i potpuno ohlađen prije uklanjanja spremnika pritiskom na gumb za otpuštanje. Zatim otvorite čep spremnika i napunite ga destiliranom ili demineraliziranom vodom do naznačene maksimalne razine. Nemojte koristiti vodu iz slavine kako biste izbjegli nakupljanje kamenca i povezana oštećenja. Ne stavljajte ocat ili mješavine za uklanjanje mrlja u spremnik. Čvrsto zatvorite čep i ponovno umetnite spremnik u uređaj, pazeci da je ispravno postavljen. Očistite nakon svake upotrebe. Prije čišćenja isključite uređaj iz utičnice i pustite da se potpuno ohladi. Za čišćenje vanjske površine uređaja koristite meku, blago navlaženu krp. Nemojte koristiti agresivne ili abrazivne deterdžente. Uklonite kamenac iz uređaja jednom mjesečno kako biste

održali njegovu učinkovitost. Za uklanjanje kamenca pripremite otopinu za uklanjanje kamenca. Napunite spremnik pripremljenom otopinom. Uključite uređaj i pustite da se zagrije. Ispustite paru nekoliko minuta u dobro prozračenom prostoru. Isključite uređaj, pustite da se ohladi, ispraznite spremnik i temeljito ga isperite vodom. Nikada ne puniti spremnik više od maksimalnog kapaciteta. Nikada ne stavljajte spremnik izravno ispod slavine, već koristite mjerne posude. Nemojte glačati odjeću dok je na sebi.



OPREZI!

Nikada nemojte usmjeravati mlaz pare prema dijelovima tijela, ljudima ili životinjama. Opasnost od opekline. Ne ostavljajte vrući uređaj u kontaktu sa zapaljivim tkaninama i površinama. Ne stavljajte uređaj na strujni kabel kada je vruć. Prije prve uporabe starom krpom provjerite jesu li ploča za glačanje i spremnik čisti. Aparat se ne smije koristiti ako je pao ili ako su vidljivi znakovi oštećenja ili ako curi. Budite oprezni pri korištenju uređaja zbog emisije pare.

Energetska učinkovitost i ekološki dizajn. Ovaj uređaj u skladu je sa zahtjevima Uredbe (EU) 2023/826. Navedene su sljedeće informacije:

Potrošnja energije u isključenom stanju: 0,00 W.

Potrošnja energije u stanju mirovanja: 0,36 W (aparat nema mrežno stanje pripravnosti).

Funkcija automatskog upravljanja energijom: nije prisutna. Uređaj prelazi u način rada isključeno kada se ručno deaktivira. Kako biste smanjili potrošnju energije, preporuča se isključiti uređaj iz električne mreže kada se ne koristi.

Upute za uporabu
Vertikalna peglalica - 877600
OPIS PROIZVODA

1. Indikatorska lampica napajanja/ isključenje
2. Parna glava
3. Okidač za paru
4. Blok spremnika vode
5. Rezervoar vode uklonjiv
6. Kabelski izlaz
7. Baza podrške
8. Ručka ergonomski
9. Četka za tkaninu / Četka sredstvo za uklanjanje dlačica
10. Mjerna čaša



Prije prve upotrebe

Prilikom prve upotrebe uređaja možete osjetiti lagano ispuštanje dima ili mirisa ili ispuštanje malih čestica.

To je potpuno normalno, ne utječe na ispravan rad proizvoda i brzo nestaje.

Preporučena vrsta vode

Uređaj je dizajniran za rad s običnom vodom iz slavine.

Međutim, u slučaju posebno tvrde vode, preporučujemo korištenje mješavine od 50% vode iz slavine i 50% demineralizirane flaširane vode.

Oprez: Nikada ne koristite vodu koja sadrži aditive (poput škroba, parfema, aromatičnih tvari, omekšivača itd.) ili kondenziranu vodu (na primjer iz sušilica, hladnjaka, klima uređaja ili sakupljene kišnice). Ove vrste vode mogu sadržavati organske ili mineralne ostatke koji, u kontaktu s toplinom, mogu uzrokovati prskanje, promjenu boje (smeđe mrlje) ili prerano starenje uređaja.

PRIJE UPORABE

Pritisnite bravu spremnika za vodu (fig. 1)

Uklonite spremnik za vodu (fig. 2)

Otvorite čep za dovod vode (fig. 3)

Napunite spremnik s maksimalno 350 ml vode (fig. 4)

Zatvorite čep za dovod vode (fig. 5)

Vratite spremnik za vodu. Provjerite je li potpuno umetnut i pričvršćen. (fig. 6)

Objesite odjeću na vješalicu (fig. 7)

PRIBOR

Četka za tkaninu/četka za dlačice otvara vlakna tkanine za bolje prodiranje pare.

Prije skidanja ili postavljanja četke, isključite uređaj iz struje i ostavite ga da se hladi jedan sat. (fig. 8)

KORISTITI

Uređaj priključite na električnu utičnicu. (fig. 9)

Pričekajte da se indikatorna lampica ugasi (oko 30 sekundi). (fig. 10)

Pritisnite gumb za paru dok držite četku okrenutu od sebe u uspravnom položaju. (fig. 11)

Za kontinuiranu upotrebu pare pritisnite okidač za paru i pomaknite polugu označenu simbolom lokota u zaključani položaj. To će omogućiti kontinuirano ispuštanje pare bez potrebe za držanjem okidača. Za kontinuiranu upotrebu pare, zaključajte okidač za paru u zaključanom položaju. (fig. 12)

NAKON UPORABE

Isključite uređaj iz utičnice (fig. 13)

Pričekajte sat vremena da se uređaj ohladi prije nego što ga spremite. (fig. 14)

Pritisnite bravu spremnika za vodu. (fig. 15)

Uklonite spremnik za vodu. (fig. 16)

Potpuno ispraznite spremnik. (fig. 17)

Vratite spremnik na uređaj i zaključajte ga. (fig. 18)

ČIŠĆENJE

Pričekajte sat vremena da se potpuno ohladi. (fig. 19)

Za čišćenje koristite samo vlažnu spužvu s vodom. (fig. 20)

Nikada ne perite ili ispirite uređaj izravno pod mlazom vode. (fig. 21)



= Leggere il manuale dell'operatore

E - Leer el manual del operador

P - Leia o manual do operador

GR - Διαβάστε το εγχειρίδιο του χειριστή

HR - Pročitajte priručnik za rukovanje



= Smaltimento delle apparecchiature elettriche ed elettroniche

E - Eliminación de equipos eléctricos y electrónicos

P - Descarte de equipamentos elétricos e eletrônicos

GR - Απόρριψη ηλεκτρικού και ηλεκτρονικού εξοπλισμού

HR - Odlaganje električne i elektroničke opreme



= Osservare le avvertenze e le norme sulla sicurezza

E - Respete las advertencias y normas de seguridad

P - Respeitar os avisos e as normas de segurança

GR - Τηρείτε τις προειδοποιήσεις και τους κανονισμούς ασφαλείας

HR - Poštujte upozorenja i sigurnosne propise



Il simbolo del cassonetto barrato indica che il prodotto è soggetto alla raccolta differenziata. Per le sue caratteristiche tecniche il prodotto, se smaltito impropriamente, può rivelarsi dannoso per la salute e per l'ambiente. Per questo motivo il prodotto non deve essere smaltito insieme ai rifiuti solidi urbani. L'utente dovrà pertanto conferire l'apparecchiatura giunta a fine vita agli idonei centri di raccolta differenziata dei rifiuti elettronici ed elettrotecnici, oppure riconsegnarla al rivenditore al momento dell'acquisto di una nuova apparecchiatura di tipo equivalente, in ragione di uno ad uno o conferirla gratuitamente, in caso di prodotto di piccolissime dimensioni, presso i negozi che forniscono questo servizio. L'adeguata raccolta differenziata per l'avvio successivo dell'apparecchiatura dismessa al riciclaggio, al trattamento e allo smaltimento ambientalmente compatibile contribuisce ad evitare possibili effetti negativi sulla salute e sull'ambiente e favorisce il reimpiego e/o riciclo dei materiali di cui è composta l'apparecchiatura. Lo smaltimento abusivo del prodotto comporta l'applicazione delle sanzioni previste dalla normativa vigente.

E - El símbolo del contenedor de basura tachado con un aspa indica que el producto está sujeto a recogida selectiva. Debido a sus características técnicas, si el producto se elimina de forma indebida, puede resultar perjudicial para la salud y el medio ambiente. Por esta razón, el producto no debe eliminarse junto con los residuos sólidos urbanos. El usuario, por lo tanto, deberá depositar el aparato, cuando este llegue al final de su vida útil, en los centros de recogida selectiva de residuos de aparatos eléctricos y electrónicos correspondientes, o bien entregarlo al distribuidor cuando compre un nuevo aparato similar, a razón de uno por uno, o dejarlo gratuitamente, en caso de productos muy pequeños, en las tiendas que proporcionen este servicio. La adecuada recogida selectiva para realizar el reciclaje del aparato en desuso, su tratamiento y eliminación de forma compatible con el medio ambiente contribuye a evitar posibles efectos negativos sobre la salud y el medio ambiente y favorece la reutilización y/o reciclaje de los materiales de los que está compuesto el aparato. La eliminación ilegal del producto conlleva la aplicación de las sanciones previstas en la normativa vigente.

P - O símbolo do contentor de lixo barrado indica que o produto é sujeito à recolha diferenciada. Devido as características técnicas, o produto se eliminado indevidamente, pode se tornar perigoso para a saúde e meio ambiente. Por esta razão o produto não deve ser eliminado junto com o lixo sólido urbano. O usuário deverá portanto entregar o equipamento sem mais utilização nos centros de recolha específicos para lixo eletrônico e eletrotécnico, ou então entregá-lo ao revendedor no momento da aquisição de um novo equipamento de tipo equivalente, na proporção de um a um ou entregá-lo gratuitamente, em caso de produtos de dimensões muito pequenas, nas lojas que oferecerem este serviço. A recolha diferenciada adequada para a entrega em seguida do equipamento inutilizável à reciclagem, ao tratamento e à eliminação ambiental compatível contribui à evitação de possíveis efeitos negativos para a saúde e o meio ambiente e favorece a reutilização e/ou a reciclagem dos materiais com os quais é composto o equipamento. A eliminação abusiva do produto comporta a aplicação das sanções previstas pela normativa vigente.

GR - Το ακυρωμένο σύμβολο κάδου απορριμμάτων υποδεικνύει ότι το προϊόν υπόκειται σε ανακύκλωση. Για τα τεχνικά χαρακτηριστικά του, το προϊόν, εάν δεν απορριφθεί σωστά, μπορεί να είναι επικίνδυνο για την υγεία μας και το περιβάλλον. Για το λόγο αυτό, το προϊόν δεν πρέπει να απορρίπτεται μαζί με τα στερεά αστικά απόβλητα. Κατά συνέπεια, η χρήση θα πρέπει να μεταφέρει την συσκευή στο τέλος της λειτουργικής ζωής της σε κατάλληλα διαφοροποιημένα κέντρα συλλογής για ηλεκτρονικές συσκευές και ηλεκτρο-τεχνικά απόβλητα, ή να την επιστρέψει στον λιανοπωλητή κατά την αγορά μιας νέας συσκευής ισοδύναμου τύπου, ή να την αποδώσει δωρεάν, σε περίπτωση πολύ μικρών διαστάσεων σε καταστήματα που παρέχουν αυτή την υπηρεσία. Η κατάλληλη ξεχωριστή συλλογή για την μετέπειτα προώθηση στην ανακύκλωση, επεξεργασία και περιβαλλοντικά συμβατή διάθεση συμβάλλει στην αποφυγή αρνητικών επιπτώσεων για το περιβάλλον και την υγεία και προωθεί την επαναχρησιμοποίηση ή / και ανακύκλωση των υλικών που απαρτίζουν τον εξοπλισμό. Παράνομη απόρριψη του προϊόντος από τον ιδιοκτήτη συνεπάγεται την εφαρμογή των διοικητικών κυρώσεων που προβλέπονται από το νόμο.

HR - Oznaka prekržižene kante za otpad označava da je proizvod namijenjen za odvojeno prikupljanje otpada. Zbog svojih tehničkih karakteristika, ako proizvod nije pravilno odložen, može biti opasan za zdravlje i okoliš. Zbog toga proizvod ne smije biti odložen zajedno s gradskim otpadom. Korisnik treba odložiti nefunkcionalni uređaj u određeni centar za odvojeno prikupljanje elektronskog i elektrotehničkog otpada, ili predati prodavaču u trenutku kupnje novog proizvoda istog tipa ili predati bez plaćanja dodatnih troškova, u slučaju proizvoda malih dimenzija, u centrima koji nude ovaj tip usluge. Adekvatno odvojeno prikupljanje otpada za naredno recikliranje odbačenih uređaja, za tretiranje i odlaganje u skladu s okolišem doprinosi izbjegavanju negativnog utjecaja na zdravlje i okoliš te pomaže za naknadno korištenje i/ili recikliranje materijala od kojeg se sastoji uređaj. Neprijemeno odlaganje proizvoda stvara komplikacije te sankcije predviđene važećim odredbama.

📍 Importato e fabbricato da: **GENERAL TRADE SPA**
Via G. Cassano - Km 2,2 - 74015 Martina Franca (TA) ITALY
✉ customer@generaltrade.it
www.generaltrade.it - Prodotto di provenienza Extra-UE

MATERIALI:
Corpo in ABS e Acciaio Inox,
Sebatoio in policarbonato.



Art. 877600
MODELLO: FG-528-15
220-240 V~ 50/60 Hz - 1500W